

# 江西農業大學

## 2021-2022 学年本科教学质量报告



江西农业大学

2022 年 11 月



# 目 录

学校简介 .....	1
<b>1 本科教育基本情况 .....</b>	<b>3</b>
1.1 办学指导思想与学校定位 .....	3
1.2 学科与专业设置情况 .....	3
1.3 在校生人数及生源质量 .....	5
1.3.1 在校生人数 .....	5
1.3.2 生源质量 .....	5
<b>2 师资与教学条件 .....</b>	<b>6</b>
2.1 师资队伍建设 .....	6
2.1.1 师资队伍数量与结构 .....	6
2.1.2 师德师风建设 .....	8
2.1.3 师资队伍培训 .....	10
2.2 教学条件建设 .....	11
2.2.1 教学经费投入情况 .....	11
2.2.2 教学用房 .....	11
2.2.3 教学科研仪器设备与教学实验室 .....	11
2.2.4 图书资料 .....	12
2.2.5 信息资源 .....	12
<b>3 教学建设与改革 .....</b>	<b>14</b>
3.1 专业建设 .....	14
3.1.1 科学谋划, 彰显专业优势特色 .....	14
3.1.2 强化内涵, 调整优化专业结构 .....	15
3.2 课程与教材建设 .....	16
3.2.1 精品课程建设 .....	16
3.2.2 课堂教学 .....	18
3.2.3 教材选用与建设 .....	19
3.3 实践教学建设 .....	19
3.3.1 本科生毕业论文(设计)管理 .....	19
3.3.2 本科生实习实训管理 .....	20
3.3.3 虚拟仿真实验教学项目建设 .....	20
3.3.4 劳动教育实践活动 .....	22
3.4 创新创业教育 .....	22

3.5 教学研究与改革	24
3.5.1 人才培养模式改革	24
3.5.2 积极组织教学改革课题申报及结题	25
3.5.3 注重培育教学研究成果	25
<b>4 专业培养能力</b>	<b>26</b>
4.1 专业培养目标定位	26
4.2 专业培养方案特色	26
4.3 专业课程体系	27
4.4 各专业师资条件	28
<b>5 质量保障体系</b>	<b>31</b>
5.1 人才培养中心地位	31
5.2 质量保障体系建设	31
5.2.1 修订质量管理相关制度，健全学校教学督导队伍	31
5.2.2 做好顶层设计，建立“四位一体”质量保障体系	31
5.2.3 开展各类评估，构建校内教学评估机制	33
5.2.4 加强监控结果的利用，构建教学质量反馈处理机制	34
<b>6 学生学习效果</b>	<b>35</b>
6.1 学校学风建设	35
6.2 学生学业成绩	36
6.3 学生学习满意度	36
6.4 毕业就业情况	38
6.4.1 毕业情况	38
6.4.2 就业情况	38
6.4.3 用人单位评价	40
6.4.4 毕业生成就	40
<b>7 特色发展</b>	<b>41</b>
7.1 做优做精“金扁担”党建品牌，“双融双育”推动学校事业发展	41
7.1.1 强化党建政治引领，确立“双融双育”根本目标	41
7.1.2 聚焦大学初心使命，明确“双融双育”根本任务	41
7.1.3 坚持党建促推业务，优化“双融双育”工作机制	42
7.1.4 做优做精党建品牌，突出“双融双育”工作成效	43
7.2 课程思政与思政课程建设协同，持续推进“三全育人”	44
7.2.1 坚持守正创新，探索思政课程综合改革	44
7.2.2 高位推进课程思政，深化思政元素与专业教学有机融合	46

7.3 实施“三三三”实践教育，不断完善“产出导向”的人才培养模式 .....	48
7.3.1 基本内容 .....	48
7.3.2 运作模式 .....	49
7.3.3 实施情况 .....	49
7.3.4 主要成效 .....	50
<b>8 存在的问题及改进计划 .....</b>	<b>51</b>
8.1 教学条件建设力度有待进一步加大 .....	51
8.2 协同推进工程教育专业认证的政策和举措有待进一步加强 .....	51
<b>附件 1：江西省普通高等学校 2021-2022 学年本科教学质量报告支撑数据表 .....</b>	<b>52</b>
<b>附件 2：江西省普通高校 2021-2022 学年本科教学质量报告分学科专业数、学生数数据表 .....</b>	<b>57</b>



## 学校简介

江西农业大学是一所以农为优势、以生物技术为特色、多学科协调发展的有特色高水平农业大学。具有博士学位授予权，是我国首批具有学士学位、硕士学位授予权单位之一，是江西省最早开展研究生教育的高校。是农业农村部与江西省人民政府共建高校、国家林业和草原局与江西省人民政府共建高校，国家中西部高校基础能力建设工程高校。学校位于南昌经济技术开发区，总占地面积 1.6 万亩。校园风景秀丽，景色宜人。

学校办学历史悠久。办学溯源于 1905 年创办的江西实业学堂，1908 年更名为江西高等农业学堂。本科教育肇始于 1940 年创办的国立中正大学，1949 年更名为南昌大学，1952 年组建江西农学院。1958 年创办江西共产主义劳动大学总校，1968 年更名为江西共产主义劳动大学。1969 年江西农学院和江西共产主义劳动大学合并。1980 年 11 月更名为江西农业大学。

学校育人体系完备。现设有 17 个学院，有全日制在校学生 24988 人。学科涵盖农、理、工、经、管、文、法、教、艺等 9 大门类。有 6 个一级学科博士点，21 个一级学科硕士点，9 个专业学位授权点，59 个本科专业。拥有 1 个国家林业和草原局重点学科，4 个江西省一流学科，11 个省级一流专业，13 个国家级一流本科专业建设点，4 个国家一类特色专业建设点，9 个省级特色专业。拥有国家级实验教学示范中心、国家级实践教学基地 4 个、教育部虚拟教研室 1 个；博士后科研流动站 4 个。

学校师资力量较为雄厚。有在职教职工 1859 人，具有博士、硕士学位人员占教师总数 80% 以上。拥有以中国科学院院士为代表的国家级人才 80 人，以井冈学者特聘教授为代表的省部级人才 235 人次。拥有国家级教学团队 1 个；省级高水平本科教学团队 19 个；省级教学团队 7 个；农业农村部创新团队 2 个，教育部创新团队 1 个。

学校科技创新体系特色鲜明。组建了江西省首个省部共建国家重点实验室。现建有国家工程实验室、国家地方联合工程实验室、教育部重点实验室、农业农村部重点实验室、国家自然资源部工程技术创新中心、国家林业和草原局重点实验室（工程技术中心），以及省级重点实验室（工程技术研究中心）、江西省重大科技创新平台预备队、工程实验室（研究中心）、产教融合重点创新中心、国家级协同创新中心、省级协同创新中心等省部级科技创新平台 41 个；拥有全省唯一高校新农村发展研究院；拥有省级人文社科重点智库 6 个。

学校办学成就卓著。坚持教学科研共同发展，在人才培养、科学研究、社会服务、文化传承创新、国际交流合作等方面取得优异成绩。建校以来，累计培养各类高素质专门人才 35 万余人，涌现出 13 名院士，17 名省部级领导干部，30 多位大学

党委书记、校长，100 多位国家有突出贡献专家、全国劳动模范、全国模范教师等杰出人才，毕业生大多数成为农业生产、经营、管理和技术推广等领域的骨干力量。学校与全省 80%以上的县市区建立了战略合作、科技合作关系，推广了一大批拥有自主知识产权的优良品种及现代农业技术。“十三五”以来，获各级各类科研奖励 62 项。2 个学科进入 ESI 全球前 1%。率先在江西省实现国家自然科学基金重大项目及国家农业关键核心技术攻关项目的突破。

新的历史时期，学校坚持以立德树人为根本，以强农兴农为己任，深入实施质量立校、特色兴校、人才强校战略，大力推进有特色高水平农业大学建设，努力实施科教兴国战略、人才强国战略、创新驱动发展战略、乡村振兴战略，为奋力谱写全面建设社会主义现代化国家江西篇章，描绘好新时代江西改革发展新画卷，实现中华民族伟大复兴作出新的更大贡献。

（统计时间：截止 2022 年 10 月）



# 1 本科教育基本情况

## 1.1 办学指导思想与学校定位

学校因兴学救国而建、科技强农而兴，办学底蕴深厚、特色鲜明。学校始终坚持以习近平新时代中国特色社会主义思想为指导，牢牢坚持社会主义办学方向，坚持以“农”为办学之本，大力继承和发扬优良传统，秉承“团结、勤奋、求实、创新”的校训，发扬“厚德博学，抱朴守真”的农大精神。牢记人才培养初心使命，紧密结合高等教育发展形势，深入思考、深度厘清“建设什么样的大学、怎样建设大学”；“培养什么人、怎样培养人、为谁培养人”等根本问题，牢记习总书记给涉农高校的党委书记校长和专家代表回信精神，以立德树人为根本，以强农兴农为己任，深化党建和师生思政教育，坚持走内涵式发展道路，不断提高人才培养质量，提高服务区域经济社会发展能力，努力朝着建设“综合实力省内前列，特色学科国内一流的有特色高水平大学”目标迈进。

**发展目标定位：**建成华东地区有重要影响、综合实力省内前列，特色学科创国内一流的有特色高水平农业大学。

**办学类型定位：**学术研究型大学。

**办学层次定位：**以本科教育为主体，积极发展研究生教育，适度开展继续教育，大力拓展留学生教育和多种形式的合作办学。

**学科发展定位：**以农为优势，以生物技术为特色，多学科协调发展。

**培养目标定位：**坚持立德树人，按照“加强基础、拓宽口径、注重素质、提高能力”要求，培养德智体美劳全面发展，有担当、有能力、有情怀、有抱负的区域发展引领者、产业创新探索者、行业开拓先行者。

**服务面向定位：**立足江西、服务华东、面向全国、融入国际，助推区域经济社会发展，支撑乡村振兴战略。

## 1.2 学科与专业设置情况

我校有6个一级学科博士点，21个一级学科硕士点，9个专业学位授权点，有1个国家林业和草原局重点学科，4个江西省一流学科，1个国家二类特色专业，4个国家一类特色专业，13个国家级一流本科专业建设点，9个省级特色专业，9个省级一流本科专业建设点。本科教育有农、理、工、经、管、文、法、教、艺等9大学科门类、59个本科专业（详见表1-1），工学和农学占了整个专业数的59.32%（详见图1-1），专业设置紧贴经济建设和社会发展的需要，顺应产业结构调整与升级的方向，为学校有特色高水平大学建设提供了基础保障。

表 1-1 本科专业按学科门类分布统计表（2021-2022 学年）

序号	学科门类	专业名称	数量 (个)	占比
1	农学	农学、园艺、植物保护、种子科学与工程、动植物检疫、茶学、林学、园林、动物科学、动物医学、水产养殖学、动物药学、农业资源与环境、农艺教育	14	23.73%
2	理学	地理信息科学、生物技术、应用化学、信息与计算科学	4	6.78%
3	工学	林产化工、风景园林、机械设计制造及其自动化、农业机械化及其自动化、电子信息工程、土木工程、车辆工程、农业水利工程、计算机科学与技术、软件工程、物联网工程、食品科学与工程、轻化工程、食品质量与安全、生物工程、制药工程、数字媒体技术、环境科学与工程、城乡规划、材料化学、数据科学与大数据技术	21	35.59%
4	经济学	经济学、国际经济与贸易、金融学	3	5.08%
5	管理学	农林经济管理、会计学、工商管理、土地资源管理、旅游管理、电子商务、公共事业管理	7	11.86%
6	文学	汉语言文学、新闻学、英语、日语、商务英语	5	8.47%
7	法学	法学	1	1.69%
8	教育学	教育技术学	1	1.69%
9	艺术学	环境设计、数字媒体艺术、音乐学	3	5.08%
合 计			59	

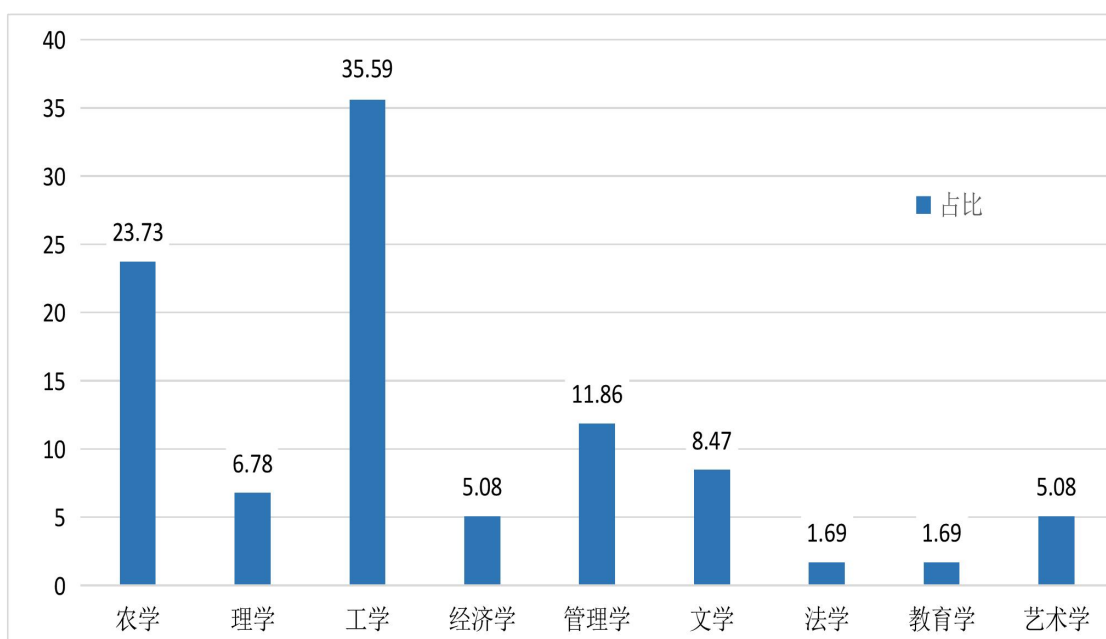


图 1-1 各学科本科专业占比情况 (%) (2021-2022 学年)

## 1.3 在校生成数及生源质量

### 1.3.1 在校生成数

2021-2022 学年本科在校生成 20760 人，学校全日制在校生成总规模为 23528 人，本科生数占全日制在校生成总数的比例为 88.24%。

### 1.3.2 生源质量

2022 年，我校本科生招生人数为 5653 人（省内 3919 人、省外 1734 人），招生专业 55 个，面向全国 30 个省（自治区、直辖市）招生。2022 年我校一本规模不断扩大，生源质量进一步提升，一是省内一本招生专业达到 50 个；二是一本总录取人数达到 3469 人，比 2021 年增加 415 人；三是二批次软件工程录取分数明显提升，越来越接近本科一批次分数线。

六个本科专业设置的“惟义”实验班招生态势良好，一志愿录取基本满额，2022 年 6 个“惟义”实验班平均录取分数高出省控线（509 分）11 分，其中有 3 个惟义实验班在理工类录取中列前十位。2022 年代码 8223 物联网工程专业列入一本批次招生，一次性线上投档满额。学校进一步推动国际化办学水平，增设环境科学与工程（中外高水平大学学生交流计划）和会计学（中外高水平大学学生交流计划）项目。另外，音乐学小专业钢琴、扬琴、古筝、长号、圆号五种器乐列入提前批艺术单志愿录取。

表 1-2 2022 年在江西省本科一批（含专项）招生情况一览表

年份	科类	录取数	最低分	省控线	分差
2022	文史	1055	536	529	7
	理工	2093	504	509	-5

表 1-3 2022 年在江西省本科二批（软件类）招生情况一览表

年份	科类	录取数	投档线	省控线	分差
2022	文史	100	525	472	53
	理工	508	501	440	61

## 2 师资与教学条件

### 2.1 师资队伍建设

学校高度重视师资队伍建设，围绕“人才强校”发展战略和教学研究型大学建设，坚持教学与科研双核并重，结合基础投入、队伍建设、用人机制、师德师风、业务水平、成长环境等“六项模块”，多措并举，建立长效机制，基本形成了一支规模适度、结构合理、素质优良、学生满意的教师队伍，服务于学校内涵建设和本科教学质量提升，从师资队伍建设上为本科教学和人才培养提供了有效保障。

#### 2.1.1 师资队伍数量与结构

学校现有在职教职工 1859 人，其中专任教师 1204 人，外聘教师 611 人，折合教师数为 1509.5 人（见表 2-1）。2021-2022 学年折合在校生数 26653.1 人，生师比为 17.66:1。

表 2-1 教师队伍职称、学位、年龄结构(2021-2022 学年)

项目	专任教师		外聘教师		
	数量	比例 (%)	数量	比例 (%)	
总计	1204	/	611	/	
正高级	170	14.12	247	40.43	
其中教授	156	12.96	57	9.33	
副高级	369	30.65	144	23.57	
其中副教授	313	26.00	52	8.51	
中级	573	47.59	77	12.60	
其中讲师	510	42.36	41	6.71	
初级	42	3.49	33	5.40	
其中助教	21	1.74	22	3.60	
未评级	50	4.15	110	18.00	
博士	653	54.24	181	29.62	
最高学位	硕士	349	28.99	230	37.64
学士	196	16.28	183	29.95	
无学位	6	0.50	17	2.78	
35 岁及以下	299	24.83	81	13.26	
36-45 岁	502	41.69	247	40.43	
46-55 岁	304	25.25	197	32.24	
56 岁及以上	99	8.22	86	14.08	

拥有以中国科学院院士为代表的国家级人才 80 人，以井冈学者特聘教授为代表的省部级人才 235 人次，以国家“万人计划”教学名师为代表的国家级优秀教师 7 人。拥有国家级教学团队 1 个；省级高水平本科教学团队 19 个；省级教学团队 7 个；农业农村部创新团队 2 个，教育部创新团队 1 个。专任教师中，其学历结构、职称结构及年龄结构具体如下：

第一，学历结构中具有研究生学位（硕士和博士）的专任教师 1002 人，占专任教师的比例为 83.23%，其中博士学位占了 54.24%、硕士学位占比 28.99%（见图 2-1）。

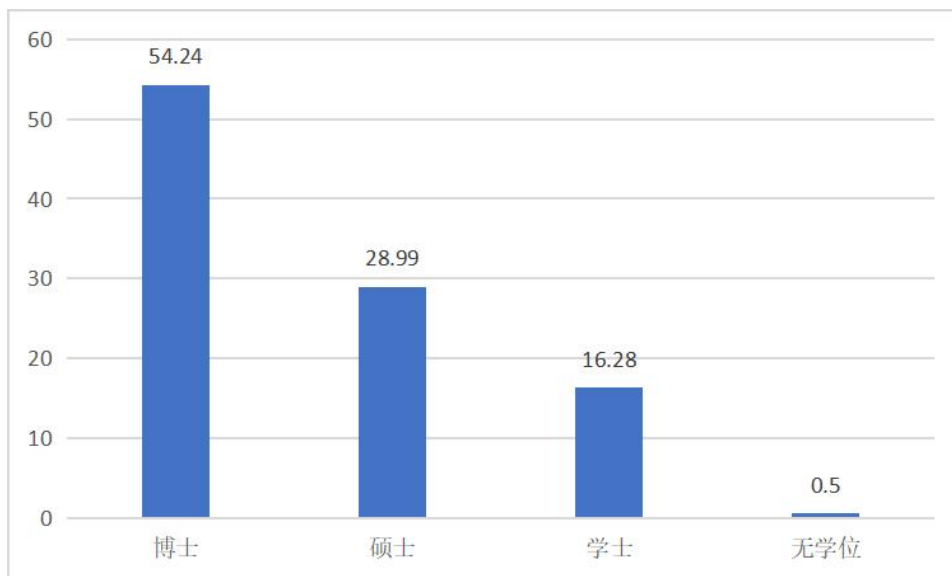


图 2-1 2021-2022 学年专任教师学位结构情况 (%)

第二，职称结构中具有高级职称的专任教师 539 人，占专任教师的比例为 44.77%，其中正高级占 14.12%、副高级占 30.65%，中级占 47.59%（见图 2-2）。

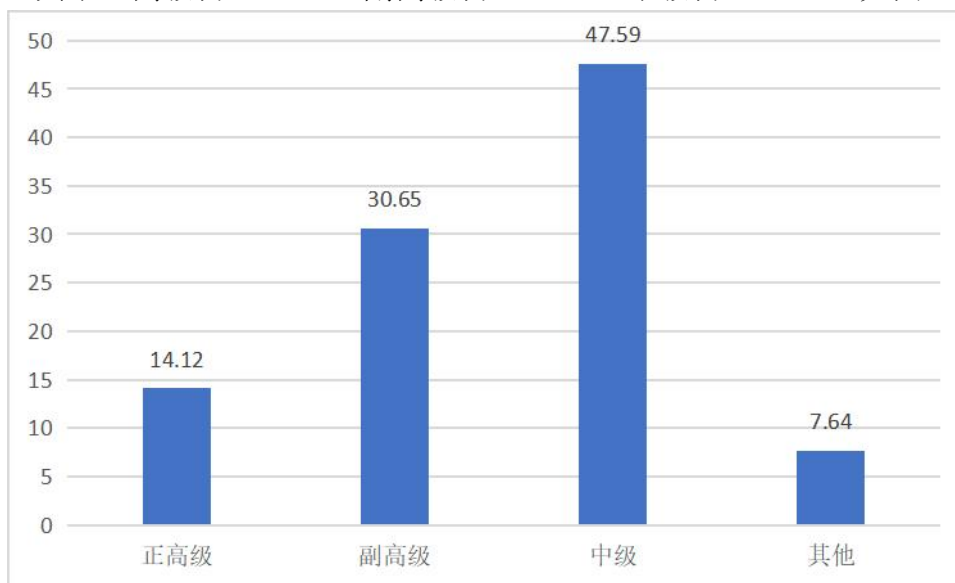


图 2-2 2021-2022 学年专任教师职称结构情况 (%)

第三，年龄结构合理。专任教师 36-45 岁占比 41.69%，35 岁及以下占比 24.83%，46-55 岁占比 25.25%。中青年教师占比较高，其中 45 岁以下占了 66.52%(见图 2-3)。

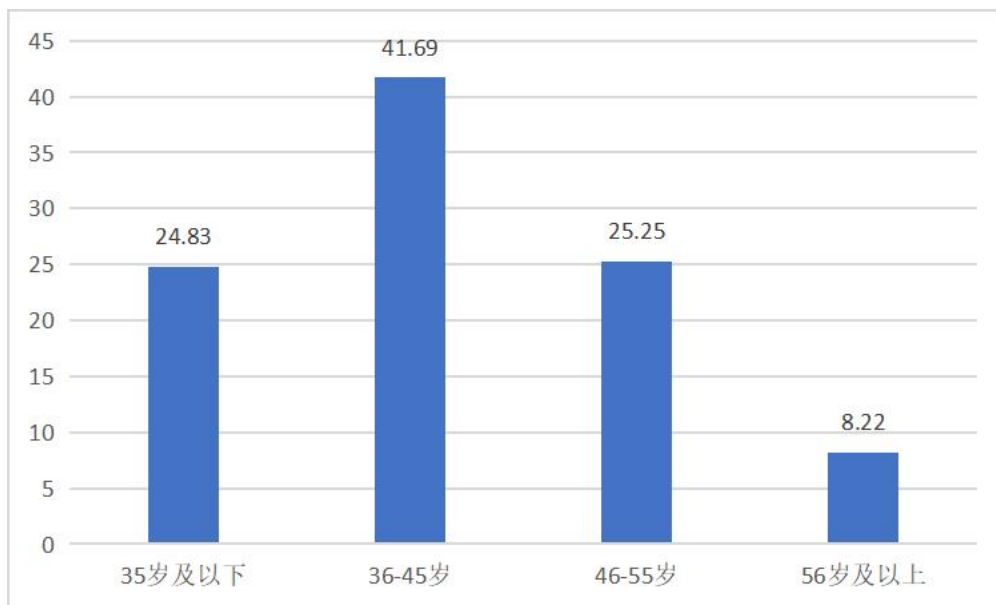


图 2-3 2021-2022 学年专任教师年龄结构情况 (%)

### 2.1.2 师德师风建设

**健全体制机制，多元一体协同推进。**学校注重师德建设工作的总体规划和统筹协调，2019 年以来，相继成立了党委教师工作部、师德建设与监督委员会、教职工行政纪律处分委员会，制定出台了“全面深化新时代教师队伍建设改革实施方案”“关于建立健全师德建设长效机制的实施意见”“教师职业行为负面清单及违规处理办法”“师德专题教育活动方案”“教师师德承诺书”“教职工荣誉退休制度”等师德制度，将师德师风建设纳入年度工作要点及人才工作考核指标体系，构建党委集中统一领导、党政齐抓共管、职能部门统筹协调，各单位履职尽责、协同配合的大教师工作格局，形成学校党委、院（系）党组织、教师党支部三级联动的教师工作机制。

**筑牢思想根基，专题教育深度融合。**将师德专题教育与党史学习教育相结合、师德建设与业务工作相结合，纵深推进“德”“史”教育落实落细落地。综合运用多种形式，由领导带头系统学习教授“四史”及“习近平新时代中国特色社会主义思想”；组建博士宣讲团、青马宣讲队、“五老”宣讲小组，立足江西红色资源，共讲“四史”；鼓励教师将各类课程与思政课同向同行，开展课程思政教学竞赛，组织课程思政示范项目、课程思政教学名师和教学团队申报等活动，构建全员全程全课程育人格局；坚持学校、学院、教工党支部、教师多维一体系统理论学习制度，分层逐级开展学习。坚持突出重点分类培训，组织新教师举行入职宣誓仪式、签订师德师风承诺书，编印《江西农业大学教师师德师风学习手册》，将习近平总书记

关于师德师风的重要论述纳入新入职教师、青年教师、研究生导师、高层次人才等各类教师培训必修理论课程，推进思想理论教育系统化、常态化，入脑入心。

**丰富形式载体，多措并举学思践悟。**利用江西得天独厚的优质红色资源及百年农大校史资源组织各类文化实践活动。以红色走读作品展、礼赞新中国成果展及书画摄影展、红色诵读、党史有奖竞答、观看红色电影、传唱红色歌曲、校情校史专题讲座、“共大精神”征文等活动为载体，扎实开展党建“三化”、“金扁担”党建品牌创建工作；对标培养目标要求，组织教师“走出去”，赴井冈山、弋阳等红色教育基地进行师德师风及党史专题教育，让教师观看“最美教师”、黄大年、支月英、张桂梅等先进典型事迹，着力发挥红色文化、校园文化对教师思想品行的熏陶濡染；坚持学做融合，致力“新思想+新实践”，领导干部率先垂范、先学先行，从师生“急难愁盼”问题着手，从不同层面制定并践行为群众办实事清单，引领全校教职工以学促思、以学促改。

**严格师德考核，构建良好教育生态。**学校坚持把师德师风作为教师评价第一标准，将师德建设要求贯穿教师管理全过程，对教师岗前职后各个环节做到“四严一强”。严把引才选聘关口，实行思想政治素质和业务能力双重考察，规范校内教学资格和高校教师资格申请认定，对拟聘人员进行心理健康测评，对不合格人员取消聘用资格，保障人才引进质量；严抓教学督导，全面审定教材内容，对教师课堂教学内容、意识形态和价值导向进行严格把关；严格导师遴选，把立德修身和立德树人履职情况作为导师遴选、考核、招生资格年度审核的核心要求，筑牢师德师风防线；严守学术规范，对各类学术不端行为“零容忍”；强化考核惩处，师德失范者全面落实“一票否决”制。

**选树先锋模范，引领高尚师德师风。**学校注重薪火相传，充分挖掘各个办学时期校史中的红色资源，广泛宣讲百余年的校史往事、六个阶段的奋斗足迹、优秀校友兴农报国的感人事迹，激发了农大人爱校荣校、爱党爱国的信心信念，引导教师做助力学生全面发展的“大先生”；坚持树立师德标杆，广泛弘扬尊师风尚，建立师德师风先进典型信息库，长期组织开展教学精英、教学标兵、三育人先进个人、优秀教师、优秀辅导员等校级荣誉称号的评选。积极组织国家级省级等各级各类荣誉推荐遴选工作，涌现出全国杰出专业技术人才、江西省“最美科技工作者”“最美辅导员”“百名优秀思想政治教师”“新时代学生心中的好老师”“感动江西教育年度人物”等先进典型，并多渠道宣传优秀教师的典型事迹和精神风貌，提升师德教育的实效性、针对性；凭借教师节等重要节庆日契机，为教师亮灯，走访慰问一线优秀教师，并在学校官网、公众号等强化宣传，营造浓厚的节日氛围，提振师道尊严。

**坚持以制促管，明规守纪警钟长鸣。**学校坚持贯彻新时代教师职业行为十项准则，倡导高线价值引领，严守底线行为规约。将“教师职业行为十项准则”“研究生导师指导行为准则”“教师职业行为负面清单及违规处理办法”等师德规范汇编成册，作为教师日常学习教材；定期编制《师德师风工作简报》，展示师德建设工作动态与成效；将师德规范纳入各类教师培训，不定期考评教职工的师德行为表现；设立师德师风问题投诉电话和举报邮箱，依法依规严肃处理师德违规问题；着力做好师德警示教育，专设师德警示专栏，实时汇总公开曝光的师德违规案例，要求各单位及时通报学习，以案为鉴、以案说法；严格贯彻上级要求，建立完善江西省教师信用平台，将教师所受处罚处分列入负面清单录入系统，建立并执行信用审查制度，时刻警示全体教职工知红线、明底线。

### **2.1.3 师资队伍培训**

**鼓励教师深造，提升教师专业水平。**2021-2022 学年，共受理在职教师攻读博士学位申请 47 人次，其中报考定向博士的 41 人次，报考统招博士的 6 人次。14 位教师在职完成各类学历学位教育（其中博士 7 人）；积极选送教师参加国内外访学项目，鼓励教师积极申报国家留学基金委的公派留学项目，有计划地选送我校中青年骨干教师赴广东外语外贸大学参加外语培训，为有序申报国家留学基金委公派留学项目做人员储备。

**强化培训力度，分层分类全面覆盖。**创新教师培训工作，重点提升青年教师教学技能和管理干部综合素质，以立师德、树文化、夯理论、提素质、重实践、抓考核为着力点，开展培训工作。在新入职教师岗前培训班中，将师德师风、教学技能、教学手段、项目申报等作为教师培训中的重要必修课程；依托国家教育行政学院、国家智慧教育公共服务平台，组织全校教职工参加师德师风专题网络培训班、暑期教师研修班；选派青年教师参加 2022 年中西部高校青年教师融合式教学进修项目、新入职教师教学能力提升项目，推进教师队伍建设数字化转型，以数字赋能促进教师专业素质能力提升。

**坚持助教制培养，结对发挥“传帮带”。**自 2012 年出台《江西农业大学青年教师助教制度》以来，先后开展了十一批青年教师助教工作，目前共有 440 名青年教师参加青年教师助教期培养工作。结合历年青年教师助教制工作的落实情况，相关职能部门通过深入基层调研、强化中期抽查和过程管理、注重考核反馈等措施，使指导老师和青年教师之间的良性互动、主动参与和“传帮带”的责任意识有了明显提高。



## 2.2 教学条件建设

### 2.2.1 教学经费投入情况

学校坚持“以本为本”，不断完善教学经费保障制度，坚持教学经费优先投入；确保教学经费及时到位，保证教学经费的合理增长；严格执行教学经费预决算制度，合理有效使用教学经费。2021年教学日常运行支出为6362.94万元，本科实验经费支出为1074.19万元，本科实习经费支出为797.98万元。生均教学日常运行支出为2387.32元，生均本科实验经费为517.43元，生均实习经费为384.38元。

### 2.2.2 教学用房

学校总占地面积209.02万 $m^2$ ，产权占地面积为209.02万 $m^2$ ，学校总建筑面积为103.48万 $m^2$ 。学校现有教学行政用房面积（教学科研及辅助用房+行政办公用房）共484353.81 $m^2$ ，其中教室面积82964.9 $m^2$ （含智慧教室面积624.8 $m^2$ ），实验室及实习场所面积252475.81 $m^2$ 。拥有体育馆面积11914 $m^2$ 。拥有运动场面积105955.065 $m^2$ 。

按2021-2022学年全日制在校生23528人算，生均学校占地面积为88.84（ $m^2$ /生），生均建筑面积为43.98（ $m^2$ /生），生均教学行政用房面积为20.59（ $m^2$ /生），生均实验、实习场所面积10.73（ $m^2$ /生），生均体育馆面积0.51（ $m^2$ /生），生均运动场面积4.50（ $m^2$ /生）。详见表2-2。

表 2-2 各生均面积详细情况

类别	总面积（平方米）	生均面积（平方米）
占地面积	2090217.86	88.84
建筑面积	1034751.21	43.98
教学行政用房面积	484353.81	20.59
实验、实习场所面积	252475.81	10.73
体育馆面积	11914	0.51
运动场面积	105955.065	4.50

### 2.2.3 教学科研仪器设备与教学实验室

学校现有教学、科研仪器设备资产总值49541.7万元，生均教学科研仪器设备值1.86万元，当年新增教学科研仪器设备值3085.41万元。

学校构建了较为完善的实践教学人才培养体系，国家级实验教学示范中心2个、省级实验教学示范中心8个（表2-3），本科教学实验场所49个。

表 2-3 江西农业大学省级以上实验教学示范中心一览表

序号	项目名称	所属学院	级别	获批时间
1	植物生产实验教学示范中心	农学院	国家级/省级	2008/2008
2	动物生产与疾病防控实验教学示范中心	动物科学技术学院	国家级/省级	2013/2008
3	基础化学实验教学示范中心	理学院	省级	2005
4	计算机实验教学示范中心	计算机与信息工程学院	省级	2006
5	经济与管理实验教学示范中心	经济管理学院	省级	2007
6	农产品贮藏加工工程实验教学示范中心	食品科学与工程学院	省级	2009
7	农业资源与环境实验教学示范中心	国土资源与环境学院	省级	2009
8	应用生物技术实验教学示范中心	生物科学与工程学院	省级	2022

### 2.2.4 图书资料

学校现有图书资源总量 2855316 册,生均图书 107.13 册,其中纸质图书 1713190 册,纸质期刊 1141 种,电子图书 1371000 册,数字资源数据库个数 76 个;当年新增纸质图书数量 65346 册,当年文献购置费 550 万元,当年图书流通量 103582 册,当年电子资源访问量 6344500 人次。学校作为主要发起单位建立了“江西高校图书馆联盟”,基本实现了江西高校图书馆整体规划、联合建设、共享资源、共同发展,为学校图书和数据库资料提供了非常有利的补充。

### 2.2.5 信息资源

学校按照“顶层设计、分步实施、拓展功能、融合服务”的工作思路,遵循“保安全、提质效、优体验、促发展”的工作理念,积极做好信息化工作。夯实网络基础设施建设,努力构建优质高效、有特色的教育信息化体系。

**加大力度, 夯实网络基础设施建设。**实现了教学办公区、学生宿舍区和重点公共区域的有线无线网络覆盖,接入了教育网、电信和移动公网,实现了统一身份认证。信息门户集成了校内 13 个信息系统,建立了校级数据中心。学校校园网主干带宽达到 10Gbps,校园网出口带宽 22.2Gbps,万兆主干,百兆到桌面。网络接入信息点数量 21728 个,网络用户 26847 人;校内光纤线路 110 条,总长 62000 米;电子邮件系统用户数 1635 个,管理信息系统数据总量 79.6GB。按国家 B 级机房标准建设了现代化计算机中心机房,物理服务器 26 台,存储 4 套,可供使用虚拟机达 500 台,在线虚拟机 153 台,存储容量达 500TB。

**加大投入, 改善信息化教学环境。**全校多媒体教室共 346 间,新建 2 间智慧教室,目前有 5 间智慧教室、1 间精品录播教室、5 间常态化录播教室。接入网络教学平台与网络教学资源库,推动多媒体教室改造和智慧教室建设,简化管理、方便教师、推进智能终端与教学相结合,达到丰富教学手段、提高教学效果的目的;与超星合作建立慕课服务中心,方便教师利用录播室录制视频资料,建设优质视频公开

课，丰富数字教学资源；构建网络课程教学综合平台，截至目前，超星平台课程访问量为 7 亿左右，近千名教师使用平台，全校资源总量达 25 万个，题库量达 62 余万，活跃课程 1773 门。

**做实培训，提升教师信息化教学水平。**组织开展“线上及混合式一流本科课程”建设与申报培训会；组织教师参加第三届江西省高校 VR 课件设计与制作大赛及 VR 课件制作培训，获 3 项三等奖。

**建设线上一流课程，提高课堂教学质量。**为逐步形成具有我校学科专业特色，课程应用与教学服务相融通在线课程资源体系，要求已入选“一流学科”、“一流专业”和优势特色专业的，积极申报校级线上线下混合一流课程，通过学院申报，专家评审，择优确定了 18 门校级线上线下混合一流课程。组织开展了第一批校级线上线下混合一流课程验收工作，目前我校有校级线上线下混合一流课程 55 门，省级线上一流课程 19 门、省级线上线下混合一流课程 29 门，国家级线上线下混合一流课程 1 门。我校《普通化学》和《中西文化比较》课程已推荐在中国慕课平台运行，《英语话农史》等 6 门课程推荐在国家高等教育智慧教育平台运行，供其它学校师生共享共用。

### 3 教学建设与改革

#### 3.1 专业建设

##### 3.1.1 科学谋划，彰显专业优势特色

学校“十四五”规划和“一流专业建设方案”中明确提出，实施专业优化攻坚行动，建成国家一流专业12个以上，省级一流专业15个左右，争取15个以上专业通过论证。加强专业整合和动态调整，专业数量控制在60个以内。同时，实施一流课程建设行动，促进多学科思维融合、多学科项目实践融合、产业技术与学科理论融合，提升课程的高阶性、创新性和挑战度。

目前，我校有农、理、工、经、管、文、法、教、艺等9大学科门类、59个本科专业，各类特色品牌专业53个（见表3-1）。我校现有13个专业获批入选为国家级一流本科专业建设点、9个专业获批入选为省级一流本科专业建设点（见表3-2）。

表3-1 江西农业大学特色品牌专业（专业综合改革）情况统计表

序号	学科门类	专业名称	数量 (个)
1	国家级特色专业	动物科学、农学、林学、农林经济管理、生物工程	5
2	国家级本科专业综合改革试点	动物科学	1
3	省级特色专业	食品科学与工程、园林、软件工程、动物医学、园艺、农业机械化及其自动化、土地资源管理、生物技术、英语	9
4	省级本科专业综合改革试点	农学、林学、农林经济管理、动物科学、土地资源管理、生物工程	6
5	教育部卓越农林人才教育培养计划	动物科学、动物医学、动物药学、林学、林产化工、园林	6
6	省级卓越工程师教育培养计划	食品科学与工程、农业机械化及其自动化、农业水利工程	3
7	省级卓越农林人才教育培养计划	农学、动物科学、林学、园林	4
8	省级品牌专业	农学、园艺、植物保护、林学、园林、动物科学、动物医学、机械设计制造及其自动化、农业机械化及其自动化、交通运输、农林经济管理、经济学、会计学、农业资源与环境、土地资源管理、环境工程、计算机科学与技术、食品科学与工程、生物工程	19
合计（部分专业有重复）			53

表 3-2 国家级、省级一流专业建设点名单

类别	专业
国家级一流专业建设点	农学、林学、动物科学、动物医学、生物工程、土地资源管理、食品科学与工程、农业资源与环境、园艺、园林、农林经济管理、植物保护、会计学
省级一流专业建设点	农业机械化及其自动化、林产化工、动物药学、环境设计、公共事业管理、水产养殖学、英语、制药工程、食品质量与安全

### 3.1.2 强化内涵，调整优化专业结构

学校始终以各类评估结果为依据，以专业管理规范文件为指导，综合学科发展和专业建设，克服部分专业平均用力、多而不强的现状，坚持专业动态调整制度，优化专业结构与布局，为落实本科教学审核评估的整改要求，2018 年底出台《江西农业大学专业动态调整办法（试行）》。在江西省专业综合评价基础上，根据对现设本科专业建设中发现的问题，在尊重学院学科专业发展规划的基础上，提出《江西农业大学优化调整及专业建设指导建议》，近年来专业调整情况如下表 3-3。

表 3-3 江西农业大学本科专业调整情况统计表（2013-2021 年）

年份	学科门类	专业调整情况		
		新增专业	停办专业	停招专业
2021	理学	——	——	信息与计算科学
2020	工学、文学、管理学	材料化学、数据科学与大数据技术	环境科学、环境工程、市场营销、城乡规划（四年制）	商务英语
	农学、工学、管理学、艺术学、理学、文学	环境科学与工程、数字媒体技术、城乡规划（五年制）	农村区域发展、财务管理、音乐表演、网络工程、信息管理与信息系统、工程管理、交通运输、管理科学、生物科学、劳动与社会保障	新闻学、轻化工程
2017	文学、理学、艺术学、工学	——	——	网络工程、新闻学、音乐表演、管理科学、轻化工程、交通运输、工程管理
2016	理学、文学、艺术学	——	中药资源与开发、秘书学、视觉传达设计	农村区域发展、信息管理与信息系统
2015	工学、艺术学	车辆工程、数字媒体艺术、音乐学	——	——

2014	农学、文学	茶学、农艺教育、商务英语	——	——
2013	农学、工学	种子科学与工程、动植物检疫、风景园林、农业水利工程、物联网工程	——	——

## 3.2 课程与教材建设

学校构建了以通识课程、学科基础课程为基础，专业课程为主干，选修课程为延伸的课程结构，实现了课程体系的整体优化。2021-2022 学年面向本科生开课 3056 门，整体上看，学校课程设置特色鲜明，结构合理、数量充足，能够满足学生的学习要求，进一步体现了学科优势和专业特色。

### 3.2.1 精品课程建设

学校深化课程内容改革，增加课程总量，大力建设好跨专业通识课程、专业核心课程和创新创业课程，以“慕课”建设为主线持续开发新的网络课程资源，以国家精品视频公开课程为示范引领，提升校级精品资源共享课建设质量，形成校、省、国家三级精品课程体系。目前已建成国家精品视频公开课 1 门，省级精品课程 17 门，省级精品资源共享课程 23 门，省级双语教学示范课程 8 门，省级精品在线开放课程 15 门，高校课程育人共享计划 6 门，省级“课程思政”示范课程 2 门，获批国家级一流本科课程 3 门，国家级“课程思政”示范课程 1 门，省级一流本科课程 73 门。同时，将网络课程资源建设纳入“本科教学工程”，推进课程信息化建设。（详见表 3-4）

表 3-4 江西农业大学精品课程一览表

项目类别	门(个)数	课程名称
国家级精品视频公开课程	1	经济林与人类生活
省级精品课程	17	森林培育学、动物繁殖学、经济学原理、微生物学、C 语言程序设计、农业气象学、环境监测、经济林栽培、数字逻辑、政治经济学原理、土地利用规划、生物分离工程、农业植物病理学、动物传染病学、畜产品加工学、电工电子技术、思想道德修养与法律基础
省级精品资源共享课	23	经济林栽培、农业气象学、动物传染病学、电工电子技术、思想道德修养与法律基础、画法几何及机械制图、花卉学、兽医内科学、果蔬贮藏加工学、普通昆虫学、政治经济学、教育科学研究方法、畜产品加工学、微生物学、生物分离工程、普通化学、大学语文、市场营销调研、食品微生物学、高等教育学、生物工艺学、农业机械学、园林艺术
省级双语教学示范课程	8	财务管理 (Financial Management)、财务会计 (Financial Accounting)、管理学 (Management)、国际贸易实务

		(International Trade Practice)、国际贸易学(International Trade Theory)、货币银行学(Money and Banking)、生态经济学(Ecological Economics)、数据库原理(The Principle of Database)
省级精品在线开放课程	15	英语话农史-华夏篇、动物营养学、土壤肥科学、兽医微生物学、普通昆虫学、农业植物病理学、园林艺术、植物有害生物检疫、英语话农史—成语篇、森林土壤学、普通化学、微生物学、食品微生物学、汉语与中国文化、中西文化比较
高校课程育人共享计划	6	英语话农史—华夏篇、植物保护学、汉语与中国文化、环境化学、动物生物化学、作物栽培学各论
国家级“课程思政”示范课程	1	英语话农史
省级“课程思政”示范课程	2	思想道德修养与法律基础、英语话农史
国家级线上一流本科课程	1	英语话农史-华夏篇
国家级线上线下混合式一流本科课程	1	园林艺术原理
国家级虚拟仿真实验教学一流课程	1	牛的肌肉及内脏虚拟仿真解剖实验、
省级线上一流课程	15	园林艺术、英语话农史-华夏篇、普通化学、微生物学、食品微生物学、汉语与中国文化、植物有害生物检疫、英语话农史—成语篇、中西文化比较、园艺植物保护学、中国近现代史纲要、国际会计(双语)、森林土壤学、土壤肥科学、环境化学
省级线下一流课程	7	动物生物化学、作物栽培学各论、农业机械学、大学语文、土壤学、兽医内科学、数据结构
省级线上线下混合式一流课程	17	思想道德修养与法律基础、兽医产科学、食品分析与检测技术、畜禽(动物)解剖学、环境监测、土壤肥科学、动物营养学、生物工程设备、林木遗传学、畜产品加工学、动物传染病学、数据库原理与应用、食品工程原理、证券投资学、果蔬贮藏加工学、园林设计初步、营养健康与美容
省级社会实践一流课程	1	创新创业基础
省级虚拟仿真实验教学一流课程	16	牛的肌肉及内脏虚拟仿真解剖实验、多熟制水稻高产高效栽培技术虚拟仿真实验、地形竖向设计——空间体验虚拟仿真实验、猪的剖腹产手术虚拟仿真实验、乘坐式插秧机虚拟仿真实验、中国典型土壤的黏土矿物鉴定虚拟仿真实验、江西特色优质稻米质量安全控制、山茶油油脂精炼虚拟仿真实验教学项目、角蛋白酶中试生产虚拟仿真实验、水稻雄性不育形态学观察与基因定位虚拟仿真实验、分娩母猪的接产虚拟仿真实验、活性污泥驯化及丝状菌污泥膨胀控制虚拟仿真实验、检疫性有害生物松材线虫Bursaphelenchus xylophilus 检疫及处理虚拟仿真实验、果树人工授粉虚拟仿真实验、农产品期货套期保值交易决策过程虚拟仿真实验、畜禽养殖场群体性急性有机磷农药中毒应急处置和诊疗虚拟仿真

### 3.2.2 课堂教学

2021-2022 学年全校开设课程共计 3056 门，12297 门次。主讲本科课程的教授占教授总数比例为 100%，正教授（不含研究员、副教授）讲授本科课程占课程总门次数比例为 12.76%。2021-2022 学年共开设 3740 门次选修课，其中公选课 192 门次，有 19943 人次学生根据兴趣进行了选修。

**优化课程学分结构。**为贯彻落实《关于修订普通本科人才培养方案指导意见》（赣农大发〔2022〕5 号，以下简称指导意见）的文件精神，一是继续严格控制总学分（原则上四年制的专业总学分不超过 160 学分，课内总学分控制在 120 学分左右），压缩课内学时并恢复实验学时学分折算标准（16 学时/学分），统筹课外学时，增加自主学时。二是相对均衡安排了前七个学期的课程教学计划。增加实践教学比例，确保农理工类专业实践学分至少占总学分的 30%，经管文法类专业实践学分至少占总学分的 20%，包含美育实践教育、《耕读劳动教育》实践教学和创新创业与第二课堂实践教育等实践教学；增加安全教育内容，在形势与政策教育课程中增加 4 学时对大学生进行国家安全、人身安全、财产安全、消防安全和交通安全等进行教育，增强学生安全意识。

**推进教学方式改革。**一是继续推进实施线上线下混合教学，在公共选修课中开设网络课程教学和校际学分互认课程，课堂教学改为学生通过网络在课堂之外观看课程教学视频，教师利用“慕课”平台掌握学生的学习行为和线下课堂教学进行辅导，强化互动教学环节，受到师生的欢迎和好评；二是推进健康体育课改革，注重健康理念教育，对第四学期的体育课采取灵活多样的上课形式，引导学生积极运动、快乐运动和健康运动，培育学生健康的体魄和坚强的意志。

**坚持教授为本科生授课制度。**正教授（不含研究员、副教授）积极承担本科教学任务，主讲本科课程的教授比例为 100%，其中授本科课程门次数为 1569 门次，占开课总门次的 12.76%，授公共课课程门次数为 334 门次，占教授为本科生授课总门次数的 21.29%，授基础课课程门次数为 362 门次，占教授为本科生授课总门次数的 23.07%，授专业课课程门次数为 873 门次，占教授为本科生授课总门次数的 55.64%。

**习近平新时代中国特色社会主义思想进课堂。**学校采取“专题式团队化”教学模式，组建由校领导领衔，党政部门负责人、思政课教师、在校研究生共同参与以及广泛聘请知名专家、党政领导干部、先进人物、人文社科教研骨干参与教学的“1+1+1+1+N”的教学团队，面向全体学生开设《习近平新时代中国特色社会主义思想概论》公共必修课。该课程设置 11 个专题，教学内容整体上按照权威的理论体系构建，以点带面全面覆盖内容，同时体现“两个特色”：一是江西特色，把学习习近平总书记视察江西重要讲话、江西贯彻落实习近平新时代中国特色社会主义思想的生动实践（如革命老区脱贫攻坚、美丽中国“江西样板”等等）引入课堂；二是



农林特色，选题聚焦强农兴农，包括乡村振兴、粮食安全、生态保护等选取教学案例，把思政小课堂同社会大课堂结合起来，教育引导学生在人生抱负落实到脚踏实地的实际行动中来，把学习奋斗的具体目标同中华民族伟大复兴的伟大目标结合起来。

### 3.2.3 教材选用与建设

**深化教材管理体制，加强教材的选用管理。**在教材选用的过程中，任课教师根据教学计划和教学大纲的要求，按照我校教材选用的四项基本原则（凡选必审，质量第一，适宜教学，公平公正原则）向教研室推荐教材，各教学单位对教研室上报的拟选用教材严格审核，综合比较、汰劣留优，汇总各教研室提交的拟征订教材情况，并由分管教学领导签字负责，其中涉及思政课程、马工程重点课程教材、人文社科经济学、美学类由各教学单位的党委书记签字审核负责，学校教材审定委员会对各学院上报的拟选用教材进行汇总、审核，对不符合要求的，退回重报，直至符合要求。充分认识“马工程”重点教材进课堂的重要意义，提高政治站位，强化责任意识，坚持应选尽选的原则。2021-2022 学年，我校“马工程”重点教材对应的课程门数共 59 门，全部课程均选用了马工程教材，共选用了 38 种不同版本的马工程教材，实现了“马工程”重点教材使用的全覆盖。

**鼓励教师物化课程建设成果，加强教材的建设。**学校出台了《江西农业大学教材建设与管理实施细则》，进一步推进教材建设。规划教材方面，获批“十二五”普通高等教育本科国家级规划教材 1 部，获批农业部“十三五”规划教材 16 部；2021 年，我校教师主编出版教材 20 部。获批国家林业和草原局“十三五”规划教材 2 部，国家林业和草原局“十四五”规划教材 1 部，1 位教师入选国家林业和草原局院校教材建设专家委员会委员，1 位教师入选国家林业和草原局院校教材建设专家库专家。

## 3.3 实践教学建设

### 3.3.1 本科生毕业论文(设计)管理

为加强本科毕业论文（设计）（以下简称“毕设”）各环节的管理、规范工作程序与考核标准，保障毕设质量，江西农业大学对本科生毕设管理模式进行探索与实践。江西农业大学采用“江西农业大学大学生毕业论文（设计）管理系统”（以下简称“毕设管理系统”），建立完善的毕设管理及全过程监控体系，实现管理服务、在线沟通、论文检测、备份存储等功能，贯穿毕设教学环节的全部流程，以提高毕设质量。

**规定每个阶段时间节点，提高时间分配率。**为避免毕设时间分配不足，学校结合各专业培养目标和特点，规定毕设各个阶段时间节点，结合本科毕业论文(设计)工作的实际情况，下发《关于做好 2022 届本科毕业论文(设计)工作的通知》（赣农大教发〔2021〕28 号）、《关于进一步做好 2022 届本科毕业论文(设计)工作的补充

通知》等文件，要求各学院督促毕业生在规定的时间节点内完成毕设相关工作，提高本科毕设管理效率，增强毕设质量。同时疫情防控期间，为确保毕业生答辩工作顺利进行，将毕业生论文答辩搬上“云端”，一线连通师生，助力“最不平凡”毕业季。此次论文线上答辩过程组织规范，“答”与“辩”均有质量、有内容、有温度，充分展现了毕业生扎实的专业知识和良好的综合素质。我校 5000 多名毕业生顺利完成答辩工作。

**实行全过程监控管理，保证毕设质量。**毕设全过程质量监控管理包括：毕设选题、开题、下达任务书、论文撰写、过程指导、中期检查、评审、答辩、成绩评定等（图 3-1）。通过对毕设的指导模式、组织管理体系、全过程的质量监控等方面进行改革探索和实践，细化管理过程，健全毕设规章制度，将工作落到实处，使毕设的管理工作更加规范化，毕设质量也明显得到提高。

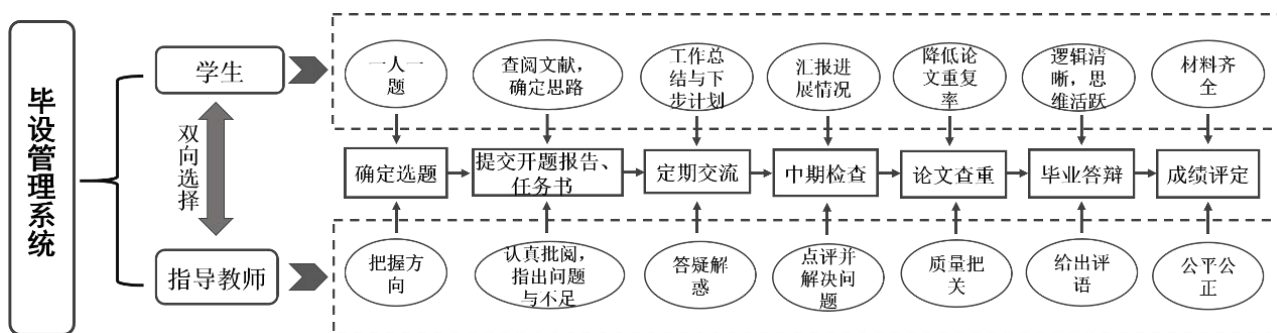


图 3-1 江西农业大学本科毕设全过程质量监控管理方法示意图

### 3.3.2 本科生实习实训管理

实习实训是学生接触社会生产实际，锻炼实践能力的重要手段，也是应用型本科高校培养高素质人才的重要实践教学环节；实习实训基地是应用型本科高校进行实践教学、科研和技术开发的重要场所，是培养学生理论联系实际、创新精神和应用能力的重要教育资源。我校为保障本科实践教学条件，提升我校人才培养质量，围绕学科专业发展需求，每年投入 300 万用于加强实践教学基地建设。综合考虑校内实践教学基地申报项目的可行性、紧迫性、可持续性等方面，本着以本为本，持续服务于本科教学的原则，2021-2022 学年立项建设 10 个校内实践教学基地。目前学校建有 2 个国家级实践教学基地，2 个国家级实验教学示范中心，8 个省级实验教学示范中心，400 余个校内外实践教学基地，通过校企合作、产教融合等方式建立稳定、多元化的实习实训基地，构建了较为完善的实践教学人才培养平台体系。

### 3.3.3 虚拟仿真实验教学项目建设

依托学科优势，整合资源、虚实互补，不断加强实验教学课程内容与教育教学方式方法的改革创新，深入推进信息技术与实验教学的深度融合，推动教学优质资源建设与应用。进一步推进现代信息技术融入实验教学、拓展实验教学内容广度和

深度、延伸实验教学时间和空间、提升实验教学质量和水平，延伸学生自主学习的时间和空间。江西农业大学致力于构建虚拟仿真实验教学新体系，积极构建“校级—省级—国家级”虚拟仿真实验教学项目三级分层培育体系，自2018年起，共申报23项校级虚拟仿真试验项目，1项获得国家级虚拟仿真实验教学项目，16项获得省级虚拟仿真实验教学项目（表3-5）。

表3-5 江西农业大学国家级、省级虚拟仿真实验教学项目一览表（2022年10月）

序号	项目名称	所属学院	项目负责人	获奖级别	获批时间
1	牛的肌肉及内脏虚拟仿真解剖实验	动物科学技术学院	李勇	国家级	2020
2	多熟制水稻高产高效栽培技术虚拟仿真实验	农学院	曾勇军	省级	2020
3	地形竖向设计——空间体验虚拟仿真实验	林学院	黄英	省级	2020
4	猪的剖腹产手术虚拟仿真实验	动物科学技术学院	刘平	省级	2020
5	乘坐式插秧机虚拟仿真实验	工学院	刘木华	省级	2020
6	中国典型土壤的黏土矿物鉴定虚拟仿真实验	国土资源与环境学院	张崧	省级	2020
7	江西特色优质稻米质量安全控制	食品科学与工程学院	王文君	省级	2020
8	山茶油油脂精炼虚拟仿真实验教学项目	食品科学与工程学院	黎冬明	省级	2020
9	角蛋白酶中试生产虚拟仿真实验	生物科学与工程学院	张宝	省级	2020
10	水稻雄性不育形态学观察与基因定位虚拟仿真实验	农学院	孙晓棠	省级	2021
11	检疫性有害生物松材线虫 Bursaphelenchus xylophilus 检疫及处理虚拟仿真实验	农学院	崔汝强	省级	2021
12	果树人工授粉虚拟仿真实验	农学院	黄春辉	省级	2021
13	分娩母猪的接产虚拟仿真实验	动物科学技术学院	刘平	省级	2021
14	畜禽养殖场群体性急性有机磷农药中	动物科学技术	庄煜	省级	2021

	毒应急处置和诊疗虚拟仿真	学院			
15	活性污泥驯化及丝状菌污泥膨胀控制 虚拟仿真实验	国土资源与环 境学院	王嵘	省级	2021
16	农产品期货套期保值交易决策过程虚 拟仿真实验	经济管理学院	赖娟	省级	2021

### 3.3.4 劳动教育实践活动

**凝练总结我校劳动教育特色，成功入选首批江西省劳动教育特色示范学校。**根据我校坚持落实立德树人根本任务，坚持培育和践行社会主义核心价值观原则，凝练总结了我校劳动教育特色，紧紧围绕专业人才培养目标实施劳动教育，加强劳动教育与专业教育、创新创业教育、文明养成教育、社会实践相融合，把劳动教育贯穿人才培养全过程，充分发挥劳动教育树德、增智、强体、育美的综合育人价值等。经专家评审，成功入选首批“江西省劳动教育特色示范学校”。

**积极开展我校 2022 年劳动教育宣传展示月活动。**为进一步强化劳动教育在人才培养过程中的重要作用，根据江西省教育厅关于劳动教育宣传展示月相关文件精神，我校积极响应，认真组织，制定《江西农业大学 2022 年劳动教育宣传展示月活动实施方案》，充分挖掘我校各教学单位现有教学资源，结合学科、专业特点，广泛开展形式多样、特色鲜明、针对性强的主题教育活动，制定劳动教育实践清单，积极组织实施劳动教育实践活动，涌现出一批特色劳动教育特色活动，如寝室文化艺术节、插花比赛、奋“豆”出新芽、镌刻江农、美化校园志愿活动、劳动歌曲传唱活动、最美书桌评选活动、校园义务维修活动等。

## 3.4 创新创业教育

**构建创新创业实践育人新模式，形成丰硕教学成果。**自 2017 年大学生创新创业指导中心成立以来，在总结我校多年来教育与农业生产实际相结合的办学经验基础上，按照“开放合作、实践取向、产教融合、协同育人”的思路，逐步构建了教学过程与创新创业训练相结合、专业实践与创新创业实践相结合、项目孵化与服务“三农”相结合的“三结合”；双创教育与科技小院协同、双创教育与科技特派团富民强县工程协同、双创教育与一村一名大学生工程协同的“三协同”；从内化职业素养到践行职业能力再到明确职业认知的“三递进”，着重解决创新创业实践能力培养中重集中实习轻平时养成、重专业教育轻产教融合、重外在形塑轻体验反思的“三重三轻”问题。形成的《“三结合、三协同、三递进”：服务“三农”的创新创业实践育人模式》于 2021 年获得江西省教学成果奖二等奖。

**依托大学生创新创业教育平台，营造浓厚双创氛围。**江西农业大学大学生众创空间“惟义青创园”已获评江西省科技厅“江西众创”、江西省科协“江西省创客

之家”等省级荣誉称号，并积极开展校企合作，已成为江西省国际级大学生创新创业示范基地和创新创业人才培养孵化基地，南昌经开区双创联盟理事单位，国际劳工组织KAB创业教育基地。2021-2022学年，依托在“惟义青创园”建成的“创业模拟实训室”，实行我校《创新创业基础》课程教学改革，全校大一新生创新创业基础课程的实训课程部分在实训室及东区软件学院和经管学院机房开展，课程良好教学效果受到师生一致称赞，激发了我校师生创新创业热情。2021-2022学年，学校开展的创新创业活动60余次，其中园区开展的团建等双创社团活动30余次；园区项目交流活动近20次；各学院在园区开展的双创活动15余次。

**培育创新创业师生共创新项目，以赛促学以赛促创。**一是高质量培育大学生创新创业训练计划项目。2021-2022学年，从全校七百余项申报项目中，遴选出35项国家级、70项省级、170项校级大学生创新创业训练计划项目获批立项；2021年立项的32项国家级、59项省级、48项校级项目通过结题验收，结题的项目共产出SCI论文20篇、EI论文1篇，核心论文17篇、发明专利10项、软件著作权54项、实用新型专利27项、外观设计2项，大学生高水平创新创业竞赛国家级奖项4项、省级奖项12项等优异成果。二是高标准孵化创新创业项目。我校省级大学生众创空间，作为学校创新创业实践教学基地，秉持“以赛促学、以赛促创”理念，择优遴选已在大学生高水平创新创业竞赛取得成绩或具有参赛竞争力的项目入园孵化。2021-2022学年，学校积极组织学生参加“互联网+”全国大学生创新创业大赛、全国大学生数学建模竞赛、“挑战杯”江西省大学生课外学术科技作品竞赛、全国大学生电子制作专题赛、全国大学生广告艺术大赛、“挑战杯”大学生课外学术科技竞赛、电子商务大赛等30多项创新创业竞赛活动，并取得了良好成绩，在“互联网+”大赛中取得了省赛银奖3项，省赛铜奖9项；在“挑战杯”大赛中取得省赛特等奖1项，省赛二等奖6项，省赛三等奖11项；对“惟义青创园”16个在孵项目提供了免租金、免水电费支持，并通过定期开展项目校内招聘会、创新创业知识讲座、创新创业展会、创新创业大赛等举措，进一步优化了项目团队成员结构，提升了师生创新创业能力，提高了项目市场竞争力，孵化项目在大学生高水平大学生创新创业大赛中共获得国赛银奖1项、省赛铜奖7项的园区历史最佳成绩。

**打造创新创业一流标准新课程，强力提升教学品质。**我校《创新创业基础》自2020年获省级社会实践一流本科课程认定以来，按照教育部社会实践一流本科课程建设标准进行了课程改革，将课程30%理论课时用于讲授创新创业基础理论知识和大学生高水平创新创业大赛参赛技巧，70%实践课时通过创新创业模拟实训平台、市场调研、项目社会实践等方式，最终形成项目商业计划书答辩的形式予以非标准答案考核。课程改革过程中组织了学校100余名校内创新创业导师进行了创新创业课程教学方法、创新创业训练计划申报技巧、创新创业大赛辅导技巧等方面培训与考核，

考核通过后全部担任《创新创业基础》课程任课教师，解决了我校长期以来创新创业课程任课教师不足的问题，通过加强对大一学生创新创业大赛的辅导和创新创业实践环节锻炼，切实夯实了学生创新精神和创业能力培养的基础，相对于以往仅通过慕课形式教学，该课程改革效果获得师生一致好评。

**培植创新创业人才培养新师资，着力提高育人质量。**从省新农科建设专家委员会、校友企业家、“一村一名大学生”优秀学员、校内创新创业课程任课教师中遴选了 235 人入选我校第三批大学生创新创业导师库，为我校学生校内外创新创业教育实践、项目合作、就业创业等提供了全方位、立体化导师力量支撑，特别是我校首创的聘任“一村一名大学生”农民导师为大学生授课及协同我校师生开展助力乡村振兴进行创新创业实践的典型案例，获新华社、央视网、江西教育网等主流媒体报道，引发极大的社会关注度和美誉度。

### 3.5 教学研究与改革

#### 3.5.1 人才培养模式改革

**创新人才培养模式。**学校实行宽厚通识教育为基础、拔尖创新能力为目标的专业教育模式，强化创新能力和实践能力培养。目前我校获批省级人才培养模式创新实验区项目 4 个；动物科学、动物医学、动物药学 3 个专业获批教育部拔尖创新型人才培养模式改革试点项目；林学、林产化工、园林 3 个专业获批教育部复合应用型林科类人才培养模式改革试点项目；农学、动物科学、林学、园林 4 个专业获批省级卓越农林人才教育培养计划。

**实施本科生导师制。**学校制定了《江西农业大学本科生导师制实施办法》（赣农大发[2014]17 号），在第一批本科专业学生教育培养中实行导师制，全面制订本科生科研训练计划，明确了导师工作职责包括“学业引导”和“学习辅导”，并协助班主任和学生辅导员做好“心理开导”和“就业指导”等方面的工作。本科生导师制实行以来，学生参与科学研究的兴趣提高，取得良好效果

**拓宽专业口径，开办双学位教育。**为了拓宽专业口径，促进各学科间的相互渗透，为社会培养跨学科的复合型人才，我校从 2009 年开办了双学位教育。拓宽了学有余力学生的学习渠道，增强了学生在人才市场的竞争力。2021-2022 学年，我校共开设了英语、会计学、金融学等 3 个双学士学位专业，共 5 个班（243 名学生）。

**创办卓越人才培养实验班。**依托省级卓越农林人才教育培养计划，在农学、林学、动物科学、农业资源与环境、食品科学与工程、生物工程设立惟义实验班，从一年级开始选拔有意向的优秀学生进课题组、进实验室，跟随高水平教师开展科研训练，实施“基础研究训练——研究能力提升——创新思维引导”的梯度培养机制。

### 3.5.2 积极组织教学改革课题申报及结题

组织开展了 2021 年省校两级教改课题的申报评审与推荐工作，本次申报省级教改课题 156 项，经专家评审，择优推荐申报省级教改课题 56 项，获批立项省级教改课题 36 项（其中重点课题 6 项），立项率 64.3%；组织申报校级教改课题 121 项，获批立项 50 项，立项率 41.3%。见图 3-2。

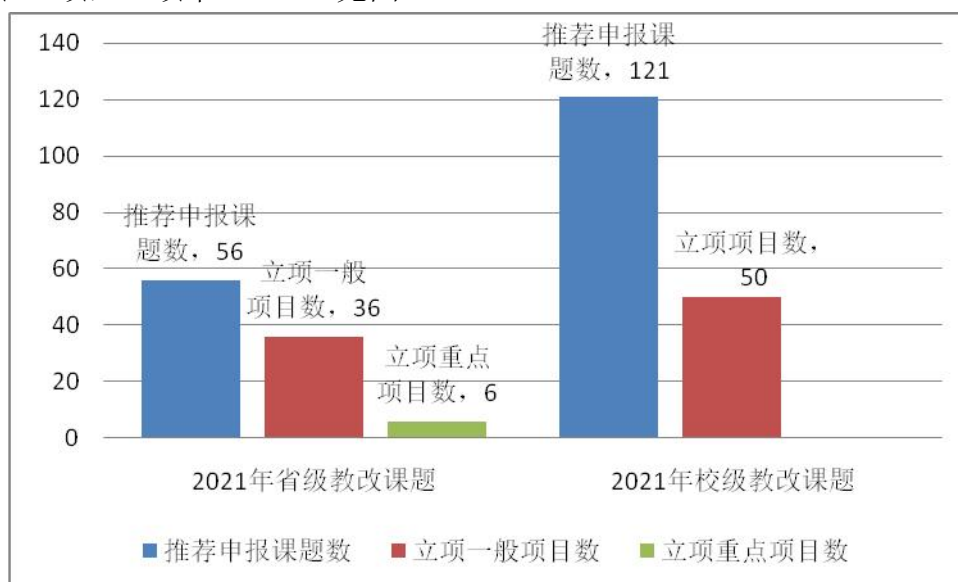


图 3-2 2021 年教学改革课题申报及立项情况

2021 年下半年，组织开展了省校两级教改课题的结题工作，参加此次结题答辩评审的教学改革项目共 71 项，其中省级教学改革研究课题获批结题 35 项，校级教学改革研究课题获批结题 31 项。2022 年上半年，组织开展了省校两级教改课题的结题工作，参加此次结题答辩评审的教学改革项目共 20 项，其中省级教学改革研究课题获批结题 11 项，校级教学改革研究课题获批结题 9 项。

### 3.5.3 注重培育教学研究成果

学校重视教学建设、教学改革和人才培养工作，为推动教学研究成果培育工作，提高学校教学改革研究水平，形成了一套较完善的教学成果培养与评价机制。

2018 年，黄路生院士为负责人的《新时代动物科技类“五有”创新人才培养模式的构建与实践》获国家教学成果奖二等奖，凝结了学校领导和学院教师与教学管理人员的心血和努力。2021 年下半年，我校获得第十七批省级教学成果奖 4 项，其中一等奖 1 项，二等奖 3 项。我校组织申报 2022 年高等教育（本科）国家级教学成果奖 5 项，获江西省教育厅推荐 3 项。

## 4 专业培养能力

### 4.1 专业培养目标定位

学校以习近平新时代中国特色社会主义思想为指导，全面贯彻党的教育方针，坚持立德树人，按照“加强基础、拓宽口径、注重素质、提高能力”要求，培养有担当、有能力、有情怀、有抱负的区域发展引领者、产业创新探索者、行业开拓先行者。在学校总体人才培养目标框架下，各专业人才培养目标主要涵盖以下几个方面：

一是学生应初步掌握马克思主义、毛泽东思想、邓小平理论、“三个代表”重要思想、科学发展观和习近平新时代中国特色社会主义思想的基本原理，具有科学的世界观、方法论和正确的人生观与就业观，树立起职业生涯发展的自主意识；二是遵纪守法，有良好的思想品德、社会公德和职业道德；三是热爱劳动，具有一定的体育卫生知识，掌握科学锻炼身体的方法和技能，养成良好的体育锻炼习惯和生活习惯，达到国家规定的大学生体育合格标准，身体健康；四是具有开拓创新、团结协作、艰苦奋斗的精神及联系群众、严谨务实的作风；五是具有为人民服务的高度责任感和为实现农业现代化而献身的精神，努力成为德智体美劳全面发展的社会主义建设者和接班人。六是掌握本专业必需的基础理论、基本知识和基本技能，具有较宽广的业务知识和一定的经济管理、人文社会科学知识；七是具有独立获取知识的能力和一定的分析问题、解决问题的能力；八是了解本专业有关学科的新发展、新成就，受到科学研究方法的初步训练；九是具有从事本专业业务工作的能力和适应相邻专业业务工作的能力与素质。

### 4.2 专业培养方案特色

为适应社会经济发展对人才培养的需求，构建与我校办学定位相适应的本科人才培养体系，根据学校人才培养目标定位，在遵循高等教育发展和人才成长规律的基础上，全面落实《深化新时代教育评价改革总体方案》《关于普通高等学校本科教学评估工作的意见》等文件要求，以“一流本科教育”和“四新”建设为契机，强化思想引领，推进专业供给侧改革，构建多元培养模式，坚持质量标准，优化课程体系，打造满足学生个性化需求的育人体系。

**强化思想引领。**坚持用习近平新时代中国特色社会主义思想武装学生头脑，全面推进课程思政建设，完善思政教育课程体系，将思政教育融入人才培养全过程，形成专业课教学与思政课教学同向同行，协同育人，构建全员、全过程、全方位的育人大格局，帮助学生塑造正确的世界观、人生观、价值观，全面提升学生思想水平、政治觉悟和道德品质，培养担当民族复兴大任的时代新人。



**推进专业供给侧改革。**围绕当前学科、行业的现状、发展及对人才培养的新要求，以新农科科学内涵为指导，按照“按需设计，交叉融合，布局新建，优化调整，分向发展”的思路，推进专业融合发展，加大综合智慧和新型技术等方面的培养，提升专业的核心竞争力，进一步增强人才培养与未来农业发展的契合度。

**构建多元培养模式。**持续开展拔尖创新人才培养试点，加强“惟义实验班”建设，推进一流学科专业与国内外高水平大学联合培养、本硕贯通培养等方式，培养一流拔尖创新人才；深入实施“卓越人才培养计划 2.0”，积极开展新兴交叉行业、跨学科领域的“订单式培养”和“产业学院”试点，深化产教融合，协同育人；完善辅修专业制度和辅修专业课程体系建设，促进学科交叉和复合型人才培养。

**坚持质量标准。**全面贯彻成果教育导向（Outcome-Based Education, OBE）理念，对接《普通高等学校本科专业类教学质量国家标准》和国际（家）公认的高等教育质量认证体系，以专业认证为抓手，依据专业认证标准和新工科、新农科、新文科以及新医科建设要求，紧密结合“一带一路”建设、乡村振兴等国家战略，调研分析国家级地方经济社会发展形势和行业产业发展需求，反向设计，科学制定各专业的培养目标、毕业要求和课程体系。

**优化课程体系。**各专业应根据人才培养目标体系和学科专业差异性，系统考虑课程在学科课程体系中的位置，厘清课程逻辑，科学设计符合“四新”要求的课程体系，建设支撑学科专业交叉融合发展的跨学科课程，开发跨学科实习实训项目，建设农林类特色专业核心课程群；在授课内容上以“高阶性、创新性、挑战度”的建设目标，重塑课程内容，增强不同学科之间的通用性，打造具有农大特色的“金课”。

**坚持知识能力素质协调。**强调人文教育与科学教育相融合，理论学习与实践训练相结合，通识教育与专业教育并重，坚持知识、能力、素质协调发展和综合提高。控制课内总学时，增加选修课的比例，通识教育要延伸到高年级学生，专业教育要提前到低年级学生，大力推行素质拓展教育，提高学生的综合能力。

**强化专业创新创业教育。**加强创新创业与专业教育的深度融合，注重将创新创业教育融入人才培养全过程，将创新创业能力培养融入课程教学与专业实践；通过教学内容紧扣科技发展前沿，科研成果转化教学内容，科研平台连通教学环节等途径，以科技创新反哺教育教学，进一步丰富课堂教学资源。

### 4.3 专业课程体系

根据不同的课程特点和作用，将课程划分为通识教育课程、专业教育课程和拓展教育课程三个部分。通识教育课程为全校所有专业的必修课程，包含《习近平新时代中国特色社会主义思想概论》和《耕读劳动教育》等课程；专业教育课程由学

科基础课、专业基础课和专业课组成；拓展教育课程包含专业选修课和公共选修课两大类，是为了满足学生不同需求而开设的课程。

根据课程性质，本科专业所有课程分为必修课和选修课两大类。必修课包括公共课、基础课（含学科基础课和专业基础课）、专业课（含专业方向课、实践教学），选修课包括专业选修课和公共选修课。课程比例如下：必修课约占总学时的 65%，其中公共课约占 30%，基础课约占 25%，专业课约占 10%；选修课约占总学时的 35%，其中专业选修课约占 30%，公共选修课约占 5%（见表 4-1）。

表 4-1 江西农业大学课程基本结构比例及学分分配表

课程类别	课程类别	课程性质	选课方式	学分比重	建议学分
通识教育	公共课	必修	春秋季学期滚动开课，学生修满规定学分即可	30%	约 36
	学科基础课	必修		25%	
专业教育	专业基础课	必修	除专业主干课程外，其它必修课程可跨大类选修		约 42
	专业课	必修		10%	
拓展教育	专业选修课	选修	根据兴趣任选，修满学分即可	30%	约 36
	公共选修课	选修		5%	6
课内总学分合计				100%	约 120

同时为夯实专业知识教育，每个专业确定 8 门核心（主干）课程，专业核心课程的构成为“2+6”模式，“2”指《大学英语》和《马克思主义基本原理》；“6”指六门重要专业基础课程和专业课程。

#### 4.4 各专业师资条件

各专业专任教师生师比最高的专业是软件工程，生师比为 80.61: 1；生师比最低的专业是园林，生师比为 8.16: 1，各专业生师比具体见下表 4-2。

表 4-2 分专业专任教师生师比情况

序号	学院名称	专业代码	专业名称	专业生师比
1	农学院	090101	农学	11.63:1
2		090102	园艺	9.29:1
3		090103	植物保护	12.55:1
4		090403T	动植物检疫	12.74:1
5		090105	种子科学与工程	8.56:1
6		090107T	茶学	13.56:1
7		090501	林学	12.19:1
8	园林与艺术学院	090502	园林	8.16:1
9		082403	林产化工	10.07:1
10		082803	风景园林	12.84:1
11		082802	城乡规划	8.33:1
12		130503	环境设计	11.57:1
13		090301	动物科学	9.73:1
14		动物科学技术学院	090401	动物医学
15	090402		动物药学	36.75:1
16	090601		水产养殖学	21.07:1
17	工学院	082302	农业机械化及其自动化	16.25:1
18		080202	机械设计制造及其自动化	22.42:1
19		081001	土木工程	25.57:1
20		080701	电子信息工程	25.06:1
21		080207	车辆工程	21.53:1
22		120301	农林经济管理	25.16:1
23		020101	经济学	22.08:1
24	经济管理学院	120203K	会计学	31.39:1
25		020401	国际经济与贸易	35.6:1
26		120201K	工商管理	28:1
27		120204	财务管理	15.17:1
28		120202	市场营销	14:1
29		020301K	金融学	28:1
30		120403	劳动与社会保障	13.33:1
31	国土资源与环境学院	090201	农业资源与环境	11.74:1

32		120404	土地资源管理	31.9: 1
33		082501	环境科学与工程	16.48:1
34		070504	地理信息科学	19.67: 1
35		082305	农业水利工程	21.63: 1
36		120901K	旅游管理	40: 1
37		080901	计算机科学与技术	23.33: 1
38	计算机与信息工程学院	120801	电子商务	23.69:1
39		070102	数据科学与大数据	22.93:1
40	软件学院	080902	软件工程	80.61:1
41		080905	物联网工程	30.71:1
42		120401	公共事业管理	12.79: 1
43	人文与公共管理学院	030101K	法学	17.94: 1
44		050101	汉语言文学	16.81: 1
45		130202	音乐学	18.00: 1
46	化学与材料学院	070302	应用化学	16:1
47		080403	材料化学	13.5: 1
48		080906	数字媒体技术	22.67:1
49	职业师范学院	040104	教育技术学	14.83:1
50		090110T	农艺教育	24.88:1
51		130508	数字媒体艺术	24.33:1
52	食品科室与工程学院	082701	食品科学与工程	16.21: 1
53		082702	食品质量与安全	15.03: 1
54		083001	生物工程	18.65: 1
55	生物科学与工程学院	071002	生物技术	21.2: 1
56		071001	生物科学	24.33: 1
57		081302	制药工程	14.95: 1
58		050201	日语	18.8:1
59	外国语学院	050207	英语	17.88:1
60		050262	商务英语	23.22:1

## 5 质量保障体系

### 5.1 人才培养中心地位

学校始终把人才培养作为根本任务，把本科教学作为中心工作，把保障质量作为永恒主题，围绕本科教学努力开展工作。学校成立了教学指导委员会，全面统筹领导教学工作，校长担任教学指导委员会主任。学校坚持每学期之初召开教学工作会议，每年暑期召开教学改革研讨会，至今已举办 34 届，全面部署和研讨教学工作。校党委和校长办公会对本科教学工作议题给予优先安排，及时研究决策，2021-2022 学年共召开专题教学工作会 32 次。校领导坚持带头履行教学督导职责，经常深入基层，调研教学情况，现场解决问题；坚持以上率下，做到每学期开学首日集体听课、日常随机听课、值班巡考等，督促教风学风考风；充分利用联系学院、联系班级的良好平台，广泛听取对教学工作的意见和建议，认真改进本科教学工作。

### 5.2 质量保障体系建设

#### 5.2.1 修订质量管理相关制度，健全学校教学督导队伍

**完善修订制度。**针对学校内部教学质量监督与保障体系存在的体系不系统、机制不完善等问题，对教学相关制度进行了适时性修订和完善性补充，先后组织修订和制定了《江西农业大学听课规定（修订）》、《江西农业大学优秀教师评选奖励办法（修订）》、《江西农业大学教学督导组工作条例（修订）》、《江西农业大学工程教育专业认证工作实施方案》、《江西农业大学学生网上评教管理办法（修订）》、《江西农业大学课堂教学纪律实施办法》、《关于教授、副教授为本科生授课的规定（修订）》、《江西农业大学教学差错与事故认定处理办法（修订）》、《江西农业大学课堂教学质量评价实施办法》等 9 项文件，目前各项制度已按新文件执行。

**组建校院两级督导队伍。**为了打造教学督导为基础的“第三方”教学监控，迫切需要有一支强而有力的督导队伍，学校已建立督导专家库，其中校级教学督导专家 22 人，院级督导 63 人，同行评价专家 75 人，打造了校级督导、院级督导和同行督导为一体的督导队伍。

#### 5.2.2 做好顶层设计，建立“四位一体”质量保障体系

所谓“四位一体”是指日常教学质量监控与专项督查相结合、校院两级督导相结合、各级人员听课相结合、“三方”教学评价相结合的质量保障体系，见图 5-1。

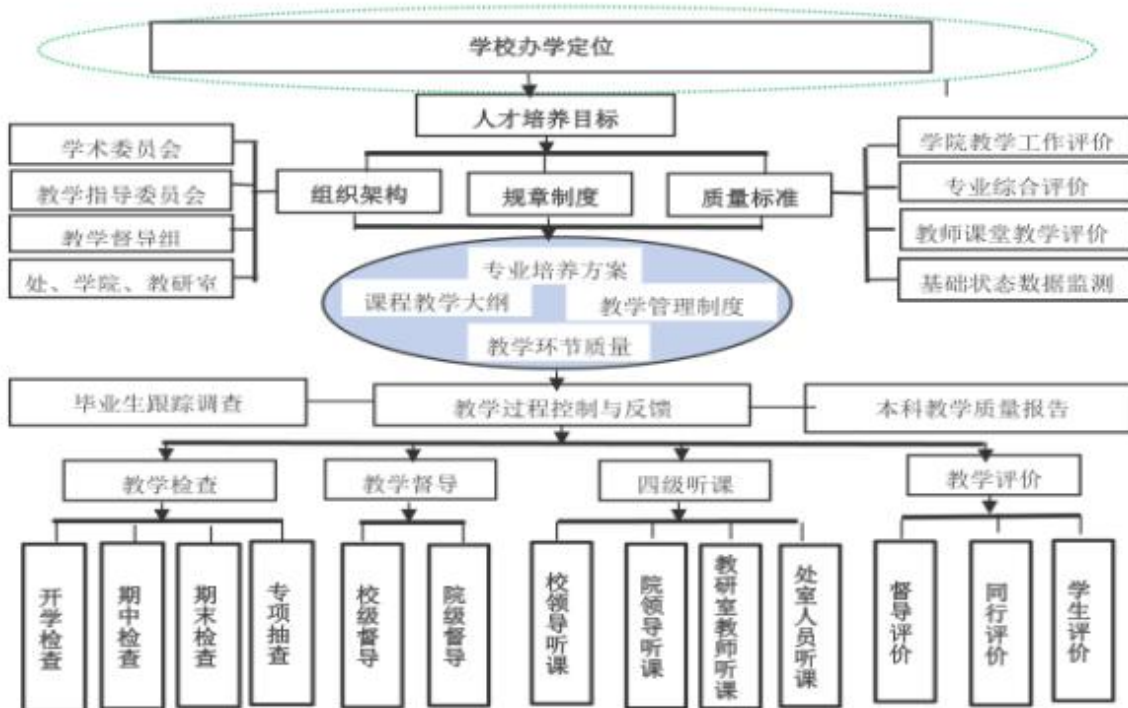


图 5-1 我校教学质量保障体系结构图

**日常教学质量监控与专项督查相结合。**一是加强学校日常性本科教学质量监控。开展学期初、学期中、学期末等常规教学检查工作，通过检查发现问题，发挥导向，改进工作，提高效率；二是强化教学工作环节的专项督导。为了全面诊断学校本科教学质量状况，加强质量监督的作用，开展教学各环节的专项督导，如课程教学质量、本科毕业论文（设计）质量等。2021-2022 学年，出台《大学生职业发展与就业指导课程课堂教学质量专项督查报告》，分析了我校大学生职业发展与就业指导课程课堂教学质量的基本状况，找出了课堂教学中存在的问题，提出了整改措施，以便进一步提高教学质量；同时，开展 2022 年本科毕业论文（设计）学院毕业论文（设计）质量专项督查，专项督查内容为毕业论文（设计）的选题意义、写作安排、逻辑构建、专业能力、学术规范等进行考察，并重点关注政治方向和学术诚信，此次督查情况反映出来的问题，已反馈至相关学院，并督促相关学院针对毕业论文（设计）存在的问题进行全面整改。

**校院两级督导相结合。**为适应新形势下的课堂教学评价工作，根据《江西农业大学课堂教学质量评价实施办法》、《江西农业大学教学督导组工作条例（修订）》文件的要求，学校已建立督导专家库，其中校级教学督导专家 22 人，院级督导 63 人、同行评价专家 75 人。一方面，校院两级督导开展课堂教学动态督察，学校尽可能创造条件，积极通过课例研究、名师点评、专家引领、教学反思、校内观摩等方式开展教学诊断活动，促进教师专业成长，提高课堂教学水平；另一方面做好课堂教学评价随机听课工作，2021-2022 学年各级督导共听课 1918 人次。

**各级人员听课相结合。**学校修订了《江西农业大学听课规定》，为严格执行听课制度，一方面，扩大听课人员范围，使全校做到全员听课，听课人员包括校领导、院领导、教研室教师、各职能部门人员；另一方面，增加听课的方式和类型，既包括课堂教学，也包括示范教学、教学观摩等，听课范围、内容覆盖学校各层次教学，充分调动了广大教师的积极性和主动性，形成了良好的互评互学氛围。

**“三方”教学评价相结合。**根据新修订的课堂教学质量评价实施办法，开展常态化课堂教学评价，采用“以学生评价为基础、同行评价及督导评价为重点”的“三方”评价方法，对所有教师、所有课程的课堂质量进行评价。由以往个人申请评价改为主动对教师评价全覆盖，教师课堂教学质量评价争取5年一轮，由被动评价改为主动评价，从教学督导评教、学生评教、同行评教等三个方面综合考核教师的课堂教学质量。2021-2022学年共对312位教师进行课堂教学评价。

### **5.2.3 开展各类评估，构建校内教学评估机制**

**开展第二轮本科专业综合评价。**为了迎接江西省本科院校第二轮专业综合评价工作，制订了《学校第二轮本科专业综合评价工作方案》，为顺利推进此项工作，对各项工作进行了周密部署，对学校专业综合评价工作进行具体布置，在材料撰写与收集时分为三个阶段：专业自评、学院互评、学校检查；在数据填报阶段，组织人员日夜监控，按照专业指标体系说明，督促学校各专业按时完成填报任务；在数据核查阶段，督促学院根据教育厅安排进行了细致的核查，顺利完成了第二轮本科专业综合评价工作。

**推进专业认证。**针对国家对新工科、新理科、新文科、新农科等专业认证标准的出台或推进，一是组织相关学院领导、专业教师到省内外参加各种专业认证培训，学习专业认证相关知识，同时，开展工科认证经验交流会，以提高相关学院对于专业认证的认识，为我校相应专业向教育部申请专业认证工作奠定基础；二是根据专业认证要求和我校办学实际情况，2019年5月率先出台《江西农业大学工程教育专业认证实施方案》，为学校开展工程教育认证工作制定了明确目标和方向；三是开展学院工科专业认证调研，确定全校工科专业认证时间安排，督促学院把工科认证工作往常态化上推进。2022年5月食品科学与工程专业已通过工程教育专业认证，2022年6月，生物工程专业迎接工程教育认证专家进校线上考查，线上考查工作期间专家反映良好。根据我校工程教育认证时间计划安排，将力争更多专业通过工程教育认证，以专业认证促进专业建设，持续深化本科教育教学改革，全面提高人才培养质量。

**开展学院自我评估。**争取逐步实施学院本科教学工作状态评估，基于突出内涵建设与特色发展，每年将对全校所有学院本科教学工作整体状态进行一次评估，已督促学院开展自我评估，撰写学院2021-2022学年本科教学质量报告。

#### **5.2.4 加强监控结果的利用，构建教学质量反馈处理机制**

**拓宽监控信息收集渠道。**通过日常教学检查、随机听课、学生评教、同行评教和督导评教等方面，广泛收集学校教学质量相关问题、建议及意见，及时进行研究处理。

**及时反馈教学质量抽查结果。**一是课堂教学质量评价结果反馈。开展学生评教、同行评教和督导评教工作，每学期将课堂教学质量评价结果及意见反馈给教师个人及教学单位，课堂教学质量评价结果供相关职能部门评优、评先、评职称作参考。二是随机听课问题反馈。教学督导人员听课，及时向任课教师反馈课堂教学意见、建议。三是质量专项抽查情况反馈。2021-2022 学年，以《教学督导通讯》形式向全校发布了《大学生职业发展与就业指导课程课堂教学质量专项督查报告》，提出了整改措施，并将发现的具体问题反馈给相关学院；四是以全校本科教学基本状态数据为依据，对照院校审核评估指标体系，对学校整体本科教学质量的总体自我评价，编制并发布年度本科教学质量报告，从 2012 年至今，已经发布 9 期学年度报告。

**加强监控结果的处理。**一是严格执行新修订的《江西农业大学教学差错与事故处理办法》，对教学检查中发现的违规违纪现象进行处理，并将处理结果反馈给教学单位及相关部门进行处理；二是根据新修订的《江西农业大学课堂教学质量评价实施办法》，对课堂教学质量评价结果予以反馈利用。课堂教学质量评价汇总结果为不合格者，视情况提出停课、限期整改、减少授课门次等处理，并通报各有关教学单位；晋升专业技术副教授及以上职称其教学质量评价结果必须为“优秀”，评价结果五年内有效；教学督导评教、同行评教及学生评教结果纳入学校优秀教师、“大北农教学标兵”及“大北农教学精英”评选的业绩考核。



## 6 学生学习效果

### 6.1 学校学风建设

**坚持多措并举，浓厚学风校风。**学风作为学校治学精神和治学态度的综合体现，决定着人才培养质量。一是强化工作“力度”，学校持续推进“学风建设巩固年”活动，细化实施方案，不断加强工作指导，融入智慧赋能，提升育人效果。进一步优化“江农智慧学工”小程序，完善早检、课检等功能，加强学业监督和学业预警。二是提升帮扶“精度”。2022年上半年，受南昌市突发疫情影响，教学模式变成线上教学，为确保学生的学习质量和学习进度不落后，学校以“我为疫情防控做件事”实践教育活动为载体，开展学习“一帮一”学业互助小组创建活动、“最美学习笔记”评选展示活动、开展考研“云辅导”主题活动等一系列活动，进一步强化帮扶举措，积极营造明辨笃实、勤学善思的优良学风，不断巩固学风建设成果，2021-2022 学年本科生获省部级及以上荣誉、竞赛奖励共计 559 项，发表学术论文 30 篇。三是注重服务“温度”，学校以考研为着力点引领学风建设，2021 年 12 月组织师生为考研学子送上了 1800 余份考研暖心激励大礼包，在收获学生及家长好评的同时，温情做法获得社会的广泛赞誉，被南昌电视台、新华社等媒体的宣传报道。2022 年上半年疫情期间，学校协调解决考研复试场地，协同各学院为考研学子积极提供服务，主动对接学生需求，提供复试所需设备、有针对性地为 student 提供复试、调剂指导服务工作，组织协调线上复试教室，动员专业教师、校友举办线上交流和答疑会，全力为学生保驾护航。

**注重以赛促学，激发创新活力。**创新创业教育是新时代实践育人、劳动教育的一项重要内容，学校高度重视师生的专业素质和创新能力培养。一是着力构建立体化、多层次教育模式，不断深化创新创业教育和推进三全育人综合改革，通过课堂教学、课外竞赛、师资储备、项目孵化等方式，营造了浓厚的创新创业氛围。二是积极发挥竞赛活动的载体优势，2022 年学校深度发力第八届中国国际“互联网+”大学生创新创业大赛的备赛工作，全校共 4762 支团队报名，10608 人次参赛，使广大师生能够以赛促学、以赛提能。在“互联网+”大学生创新创业大赛省赛中，学校摘得金奖 2 项、银奖 3 项，铜奖 5 项，其中“华晶优质稻——全球领先的高产优质稻，助力乡村振兴”代表队以红旅赛道第一名的身份参加全省冠亚季军争夺赛，并荣获季军；此外，学校共有 5 个项目冲进国赛。

**选树榜样典型，奏响奋进乐章。**典型是最好的教科书，榜样是有形的价值观。一是加强宣传造势，使优秀的榜样“立”起来。开展 2021-2022 学年评优评先工作，通过对“江农之星”、最佳优秀学生、最佳优秀学生干部、模范班集体等榜样的塑造，引领学生练好“内功”，达到“磨刀不误砍柴工”的功效。二是抓好骨干队伍

建设，使身边的榜样“多”起来。先后举办了新生班辅导员培训班、班级骨干培训班，并邀请资深教师为他们上了精彩思政课和专题报告，凝练精神内涵，练就过硬本领，充分发挥模范带头作用，努力成为广大同学的引领者、陪伴者和同行者，全年参加培训的学生骨干近千人次。三是熔铸强农兴农使命，使励志的榜样“走”出去。推荐林学院廖光联同学参加2021年度江西省“最美大学生”的评选并获评此称号，依托微信公众号积极宣传他勤学种植技术，开展科学研究，服务广大种植户，助力家乡发展的优秀事迹，以此鼓励在校大学生厚植“一懂两爱”情怀，增强创新意识，以强农兴农为己任，把论文写在祖国大地。通过学生先进典型的选树和培育，推动以文化人、以文育人的效果，使见贤思齐在校园内蔚然成风。

## 6.2 学生学业成绩

学生基本理论扎实，学业成绩良好，2022届应届生中，英语四级通过率82.86%，英语六级通过率37.23%。学生考研保持较高水平，据统计，全校2022届本科毕业生考研升学率高达33.29%，再创历史新高。

## 6.3 学生学习满意度

2021-2022学年，针对学生学习满意度进行调查，通过第二课堂系统（pu口袋校园）发布网络问卷，全校共有5276名学生参加问卷调查，结果显示：学生总体满意度为97.14%。其中，学生对目前所学学科满意的人数占98%、对教师讲课水平及方式满意的人数占99%、对学校教学设施满意的人数占93%、对学校提供的自习条件满意的人数占97%、对目前学业总体满意的人数占97%、对学校安排教学与实习满意的人数占97%、对学风、学习氛围满意的人数占99%，详见下表6-1和图6-1：

表6-1 2021-2022学年学生学习满意度调查汇总表

满意度等级	对目前所学学科满意情况		对授课老师讲课水平及方式满意情况		对学校教学设施满意情况		对学校提供的自习条件满意情况		对目前的学业总体满意情况		对学校安排的教学与实习满意情况		对学校的学风、学习氛围满意情况	
	学生人数	占比	学生人数	占比	学生人数	占比	学生人数	占比	学生人数	占比	学生人数	占比	学生人数	占比
非常满意	3124	64%	3204	65%	2668	54%	3104	63%	2774	56%	2936	60%	3293	67%
比较满意	1713	35%	1649	34%	1910	39%	1673	34%	2004	41%	1835	37%	1567	32%
不满意	79	2%	63	1%	338	7%	139	3%	138	3%	145	3%	56	1%

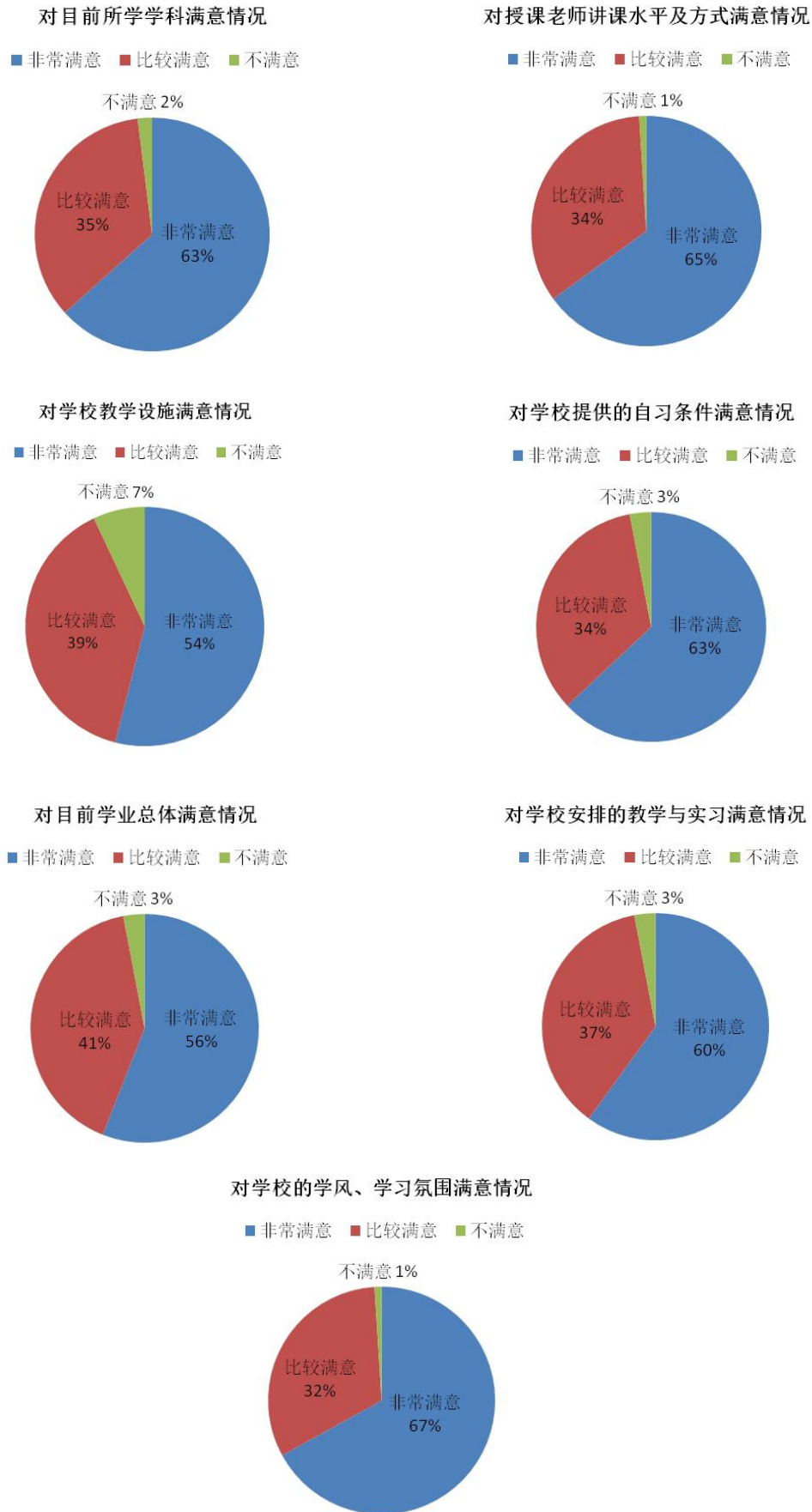


图 6-1 2021-2022 学年学生各类学习满意度

## 6.4 毕业就业情况

### 6.4.1 毕业情况

2022 年共有本科毕业生 5090 人，实际毕业人数 5038 人，毕业率为 98.98%，学位授予率为 96.95%。

### 6.4.2 就业情况

我校 2022 届毕业生总人数 5091 人，初次就业去向落实率为 84.72%，去向落实率位居全省本科院校前列，圆满完成了教育部不低于 70% 的既定目标和任务。其中留赣就业率为 43.50%；考研升学（出国、出境）率为 33.29%，比去年我校增长 0.6 个百分点。

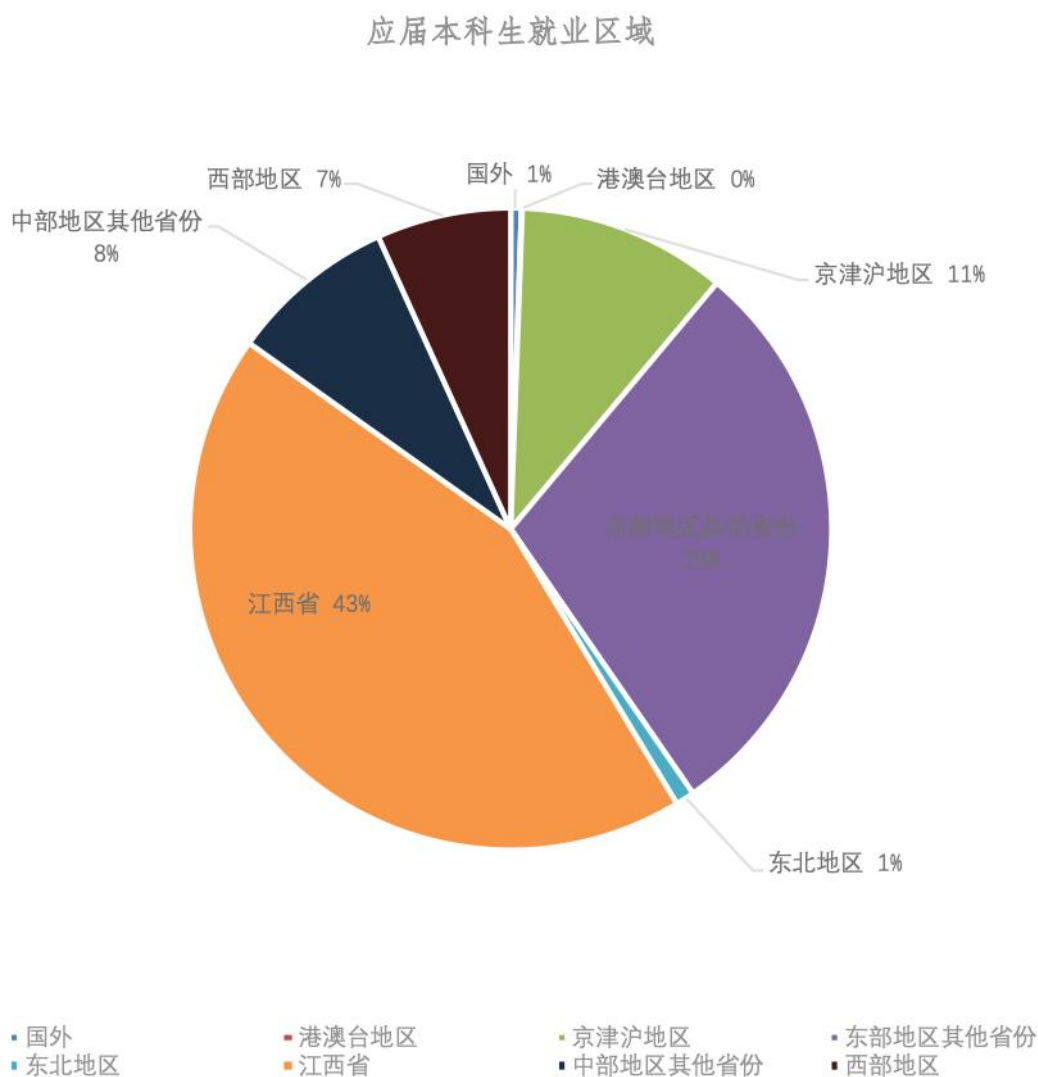


图 6-2 2022 届应届本科生就业区域

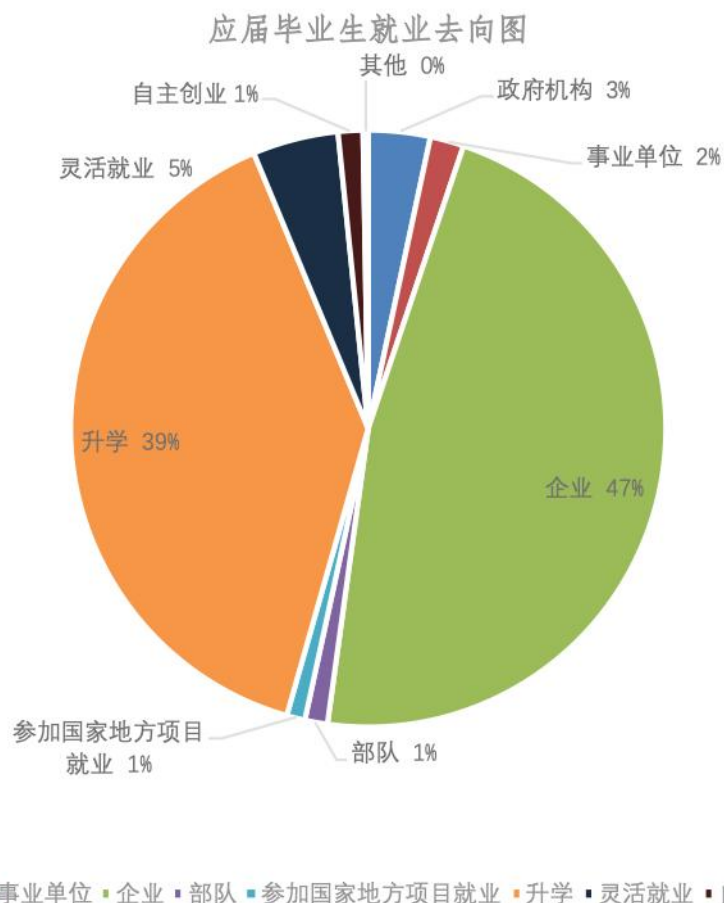


图 6-3 2022 届应届本科生就业去向图

**考研升学再创新高。**学校历来把考研升学作为营造良好学风校风、提升毕业生就业质量的重要途径，从“意识养成、目标引导、经验交流、答疑解惑、复试指导、调剂服务”等六个环节连环发力，全力护航广大考研学子的升学梦。目前，考研升学已在农大校园蔚然成风，成为了广大学子的自觉追求。近五年学校升学率不断攀升，2022 年考研升学比例达 33.29%，再次突破历史新高。

**精准帮扶重点群体。**学校高度重视重点人群就业工作，专门出台《就业工作任务分解清单》，建立重点人群就业工作台账，摸清重点毕业生的就业意向和就业困难，做到三个“搞清楚”，实现重点人群就业帮扶全覆盖。校领导深入联系学院调研就业工作，主动认领帮扶对象，解决学院及重点群体的就业困难，助力高质量就业，各学院全面落实“人盯人、人帮人”措施，多年来我校探索重点人群就业“换档升级”，实施“六个一批”特色就业帮扶措施，即考研升学一批、自主择业一批、教育培训一批、指导服务一批、重点推荐一批、兜底帮扶一批，对就业困难毕业生进行差异化指导帮扶。据统计，2022 届困难毕业生人数为 149 人，已经落实就业单位的 146 人，落实率为 97.99%。

**深入助推留赣就业。**学校积极鼓励和引导毕业生留赣就业，通过多措并举，增

强毕业生留赣意愿。积极邀请省内企业入驻学校就业信息系统，并参加各类网络宣讲会和双选会，大力畅通省内企业校招通道。利用互联网平台和线下宣传平台，大力宣传我省高校毕业生就业创业若干政策措施、南昌“人才10条”措施，以及江西省内各地市区引才举措。最终毕业生留赣就业创业落实率为43.50%，走在省内本科高校前列。

**云端服务码上求职。**在常态化疫情防控下，为提高辅导员就业指导能力和毕业生求职能力，服务好广大毕业生高质量就业，学校组织了“辅导员就业指导工作务实专题培训”“简历特训”“面试技巧”等20余次线上就业指导培训讲座活动。依托“24365高校毕业生智慧就业平台”和“江西农业大学就业信息网”、“江西农业大学就业服务平台”微信公众号等平台，加强线上服务联动。通过线上招聘活动，助力毕业生“云招聘”“云就业”，确保“疫情防控不放松，就业服务不断线”。

**访企拓岗再添新岗。**为全面落实“书记校长访企拓岗促就业”专项行动，书记校长带头依托腾讯会议线上举办“访企拓岗促就业云端推介会”，企业线上宣讲、学校线上推介、学生线上面试，在疫情背景下高效率促成学生就业。在书记、校长带动下，全校各学院全面开展访企拓岗促就业行动，到目前为止共开展访企拓岗75家。同时，学校举办了“江西农业大学访企拓岗促就业暨留赣就业招聘会”，共邀请了省内外100家优质企业，提供岗位560多个，招聘需求人数8100多人，让更多的同学通过校园招聘实现就业。

#### **6.4.3 用人单位评价**

用人单位对学校毕业生的现实表现给予充分肯定，对2022届毕业生总体满意度达99.71%。对2022届毕业生的各项能力的认可程度：政治思想与道德品质方面94.72%，工作态度方面92.93%，专业水平方面90.84%，职业能力方面90.51%，职业发展潜力方面94.45%。

#### **6.4.4 毕业生成就**

学校建校以来，累计培养各类高素质专门人才35万余人，涌现出13名院士，17名省部级领导干部，30多位大学党委书记、校长，100多位国家有突出贡献专家、全国劳动模范、全国模范教师等杰出人才，毕业生大多数成为农业生产、经营、管理和技术推广等领域的骨干力量。

## 7 特色发展

办学特色是学校在长期办学实践中积淀形成的独特的、相对稳定的特征和风格，是教育思想、教育管理、教学内容、教学方法、教学成果以及校风、教风、学风等多方面的综合体现。

### 7.1 做优做精“金扁担”党建品牌，“双融双育”推动学校事业发展

2019年9月，习近平总书记在给全国涉农高校书记校长和专家代表回信中强调，涉农高校要“以立德树人为根本，以强农兴农为己任”。江西农业大学党委深入学习贯彻习近平总书记重要指示精神，认真贯彻落实新修订《中国共产党普通高等学校基层组织工作条例》（以下简称《条例》）和江西省委组织部、省委教育工委关于在高校组织开展“双融双育”活动的实施方案要求，围绕学校党建工作融入江西省工作大局、融入学校高质量发展和培育高素质专业化教师队伍、培育堪当大任的时代新人的要求，细化制定“双融双育”具体落实措施，立足实际做优做精“金扁担”党建品牌，以高质量党建引领推动学校事业高质量发展，为全面建设“六个江西”贡献农大力量，努力答好“立德树人、强农兴农”时代之卷。

#### 7.1.1 强化党建政治引领，确立“双融双育”根本目标

**明确指导思想。**创建“金扁担”党建品牌总的指导思想，就是要强化党的政治建设，深化党的政治引领，紧扣“立德树人、强农兴农”这一主线，将学校党建工作和其它各项工作高度融合，以高质量党建推动学校事业高质量发展，教育和引导各级党组织和全体党员“一根扁担挑两头”，一头挑起立德树人初心，一头挑起强农兴农使命，在行进中压实担当，在负重中践行使命，使基层党组织的战斗堡垒作用发挥更明显，党员的先锋模范作用发挥更突出，为农业现代化这根“金扁担”注入更多江农智慧和力量。

**凝练工作特色。**为了进一步强化党建引领作用，促进学校各项事业长远发展，学校党委决定在全校创建“金扁担”党建品牌。“金扁担”这个品牌的确立，启发于习近平总书记在2020年全国“两会”期间讲述的一个“金扁担”的故事，他指出“金扁担”就是农业现代化。同时，习近平总书记在2019年9月给全国涉农高校书记校长及专家代表回信中提出了“以立德树人为根本，以强农兴农为己任”的重要要求，正好契合我们农业大学的办学特色和使命。

#### 7.1.2 聚焦大学初心使命，明确“双融双育”根本任务

通过创建“金扁担”党建品牌，全面贯彻从严治党要求，深化党建引领，围绕大学基本功能，发挥学校办学优势，教育引导全校各级党组织和广大党员师生自觉落实立德树人根本任务，切实担起强农兴农使命职责，在强化育人功能、深化综合改革、加强教育教学、提升科研水平、强化社会服务等方面发挥先锋引领作用，合

力推进学校有特色高水平大学建设。在具体目标任务上，立足“三个聚焦”去深入推进。

**聚焦“立德树人”根本任务。**围绕“思政厚德、博学增智、励志强体、崇真尚美、实践育劳”等五个方面的内容，通过加强思想政治教育主阵地建设、构建“教、管、服”协同育人体系和统筹推进各类育人项目建设，一体化构建内容完善、运行科学、成效显著的全员全过程全方位育人格局；

**聚焦“强农兴农”使命担当。**围绕“人才助农、科技兴农、生态惠农、产业富农、智库强农”等五个方面的内容，通过加大科技创新和成果产出、加大地方产业对接和扶持以及加大新型农民教育培训力度，切实增强“三农”服务能力和水平；

**聚焦“固本强基”政治责任。**围绕“四个方面定标准、六个方面立规范、一张网络联整体”的总体要求，通过推进基层党建标准化、规范化和信息化建设，进一步夯实党建工作基础，促进党建工作更高质量发展。“三个聚焦”，把党中央、省委关于加强高校思想政治教育、“三全”育人和党建工作要求都纳入了党建品牌创建范畴，对于提升我校党建整体质量和育人水平都具有较强的针对性和可操作性。

### 7.1.3 坚持党建促推业务，优化“双融双育”工作机制

“金扁担”党建品牌确立以来，学校党委高度重视创建过程的谋划指导和统筹协调，通过建章立制、检查督导、狠抓落实，不断压实各级党组织，尤其是各级党员领导干部的党建主体责任，确保品牌创建的各项目标任务落地、落实、落细。

**做好设计规划。**学校党委把“金扁担”党建品牌创建作为提升党建和业务工作总体质量，推动学校高质量发展的一项重要任务和有效抓手，将其列为学校党建工作必须纵深推进、常抓不懈的一项重要任务。经过多次调研、多方论证、反复修改，并经过学校党委会专题研究，制定出台了《中共江西农业大学委员会关于创建“金扁担”党建品牌的意见》（赣农大党[2020]41号），明确了品牌建设的指导思想、基本原则、目标任务和工作要求。同时，建立了校党委统一领导，各二级党组织具体实施，各基层党支部深入推进，全体师生党员共同参与的工作机制，确保品牌建设有思路、有主线、有方向、有责任。

**加强制度保障。**为进一步压实全校各级党组织和党员领导干部在贯彻落实“金扁担”党建品牌创建过程中的主体责任，学校党委分别对教学单位和管理服务单位制定了品牌创建考核评估标准，先进典型评选标准，列入了年终党建工作督查重点内容。围绕具体创建内容，学校先后出台了《江西农业大学新农科建设实施办法》、《江西农业大学本科人才培养方案调整指导意见》、《江西农业大学一流本科专业建设方案》、《江西农业大学辅导员队伍建设实施细则（修订）》、《江西农业大学学生社团建设管理办法》等一系列规章制度，为党建品牌创建各项目标任务的落实提供了有力保障。



**狠抓基层落实。**学校党委坚持“书记抓、抓书记”，一级抓一级，层层抓落实，加大对各级党组织“金扁担”党建品牌创建工作的指导督查。学校各二级党组织和职能部门紧扣“三个聚焦”，结合工作实际，成立了党建品牌创建工作领导小组，认真研究制定了具体的实施方案，形成了一系列“金扁担”创建项目，并有计划、有步骤地在开展实质性建设，如农学院的“新农人实验室”建设计划、工学院的“匠心琢玉”工程、国土院的“四色育人”党建模式、计信院的“红色指针”计划、经管院的“红蓝绿”强农育人工程、马克思主义学院的“一‘马’当先”计划、软件院的“码上强农”工程等等。

**注重氛围营造。**为使“金扁担”党建品牌深入人心，学校充分运用校内外各级各类媒体和网络信息化平台，加强正面宣传和舆论引导。通过在学校官方微信公众号开辟“金扁担”专栏、开通“江农党建微讯”公众号、建立“金扁担”微信工作群等方式，及时发布并宣传品牌创建相关工作资讯，不断扩大品牌的影响力。各基层党组织通过开展“三会一课”、主题党日等活动，积极融入并宣传品牌创建相关内容，让全体党员都能全面了解并主动参与到“金扁担”党建品牌创建过程中来，形成了浓厚的党建工作氛围。

#### **7.1.4 做优做精党建品牌，突出“双融双育”工作成效**

学校在“金扁担”党建品牌创建过程中，坚持以习近平新时代中国特色社会主义思想为指导，紧紧抓住党建责任制这个“牛鼻子”，以党建“三化”建设为基础，始终贯穿“立德树人、强农兴农”这一条责任主线，积极推进“党建+”与人才培养、科学研究、社会服务、文化传承与创新等大学功能的深度融合，将落实党建主体责任与促进学校事业发展高度契合，做到“一根扁担挑两头”，取得了阶段性成效。

**党建“三化”建设成效有力提升。**学校党委坚持品牌引领，注重以基础“达标”促成质量“高标”。在“金扁担”党建品牌创建过程中，学校党委紧扣“立德树人、强农兴农”核心任务，对照“四个方面定标准、六个方面立规范”要求，认真梳理党建工作中存在的短板和薄弱环节，做到精准施策、有的放矢，使“解决问题”和“品牌创建”同频共振、良性互促。通过党建“三化”建设，党员的身份意识进一步增强，党务工作者的能力进一步提升，各级党组织的党建主体责任进一步压实，党建工作合力进一步形成，抓好党建工作的氛围进一步浓厚，党组织的政治核心和战斗堡垒作用进一步发挥，为党建品牌创建的深入推进打下了扎实的思想基础和工作基础。

**“立德树人”根本任务有力落实。**学校党委立足“培养什么样的人、如何培养人、为谁培养人”这一根本问题，结合学校特点，把党建工作融入思想道德教育、文化知识教育、社会实践教育各环节，贯穿学科体系、教学体系、管理体系各方面，以党建品牌培育育人品牌，以党建质量提升育人质量。学校率先在全省高校推出的

《习近平新时代中国特色社会主义思想专题课程》，受到了学习强国、江西日报等主流媒体的广泛报道；农业科学、植物与动物科学学科先后进入 ESI 全球 1%，学科建设实现历史性突破；毕业生就业率、考研升学率稳居全省本科高校前列；作为江西省唯一高校荣获第三届全国高校心理情景剧大赛一等奖，并受邀参加央视节目录制；2020 年在校大学生获得省级以上荣誉 316 人次，涌现了“中国大学生自强之星”，“中国大学生年度人物”，江西省最美大学生、最美辅导员等一大批优秀师生。

**“强农兴农”服务能力有力彰显。**学校党委牢记习近平总书记嘱托，教育和引导各级党组织和广大党员师生，牢固树立宗旨意识和“三农”情怀，聚焦国家战略需求和我省传统优势产业，充分发挥学科专业优势和科研成果优势，积极投身脱贫攻坚，助力乡村振兴，着力提升学校在推动农业全面升级、农村全面进步、农民全面发展中的服务能力和水平。以黄路生院士领衔的党员科研团队，打破国际壁垒，研发出了具有完全自主知识产权的育种芯片“中芯一号”，科技创新实现重大突破；以学科带头人和骨干成员均为党员的六大科研团队，积极开展科研攻关，促进成果转化，服务地方经济社会发展，其中“科技小院”扶贫模式受到了人民日报、学习强国、科技日报、江西日报等主流媒体的广泛报道；党员占比 81.1%的“科技特派团”成员科技服务足迹遍布全省 90 余个县（市、区），累计培训“新农人”10 万余人次，推广和解决关键技术 1000 余项，带动 2700 余户农户脱贫。“一村一名大学生”工程培养的学员，近 50%担任村两委干部。

## 7.2 课程思政与思政课程建设协同，持续推进“三全育人”

### 7.2.1 坚持守正创新，探索思政课程综合改革

为深入推进思想政治理论课改革创新，用习近平新时代中国特色社会主义思想铸魂育人，江西农业大学从 2020 年下半年起，率先在全省开设《习近平新时代中国特色社会主义思想专题》选修课，采取问题式专题化团队教学模式，由校领导领衔实行“一课多师”主讲。经过两年的实践，2022 年调整为《习近平新时代中国特色社会主义思想概论》必修课。该课程站位有高度、内容有深度、实施有温度、结果有效度，践行了“大思政课”综合改革的守正创新。

**党委统筹，高位推动课程建设。**一是学校坚持把立德树人成效作为检验一切工作的根本标准，深刻认识思想政治理论课对于落实立德树人根本任务的关键作用，不断强化顶层设计、统筹推进以《习近平新时代中国特色社会主义思想概论》为重点的课程群建设。本课程以“大思政课”综合改革为指导，按照“问题式专题化团队教学”模式进行顶层设计，着力为培养担当民族复兴大任的时代新人提供江农方案。二是为高标准开好《习近平新时代中国特色社会主义思想概论》课程，从策划、筹备到实施全过程，学校党委坚持高位推进。筹建之初，学校党委就提出要坚持问

题导向，要以实践释理，从各个方面展示习近平新时代中国特色社会主义思想的真理力量和实践价值，推动大学生深刻领悟“两个确立”的决定性意义，牢牢把握“两个维护”的政治自觉。校党委书记黄路生院士亲自领衔课程建设，统筹指导、协调、推进课程教学工作。2020年7月，课程团队召开第一次集体备课会，全体校领导、相关职能部门负责人、思政课专任教师共30余人参加，并邀请东北师范大学“长江学者”王占仁教授率领的国内一流思政教育团队对课程方案进行了深入探讨和设计。2020年9月，学校党委印发《“习近平新时代中国特色社会主义思想专题”课程建设方案》。此后，学校党委每年召开专题会议，推进课程建设与改革工作。

**专题教学，用心设计课程内容。**一是课程按“专题化”模式进行内容设计。从习近平新时代中国特色社会主义思想总论入手，按照“五位一体”总体布局和“四个全面”战略布局的基本内涵，“自下而上、从点到面、从具体到抽象、从实践到理论”，设置11个专题教学内容，保持了课程内容上的体系完整。课程一改以往思政课教学的传统方式，高规格设计、高资源投入、高水平实施，采用课堂讲授、社会实践、案例分析、小组讨论、参观考察等多种方法，讲好新时代故事，增强课程思想性、理论性、亲和力和针对性。二是内容设计结合了本省和本校实际，突出学习习近平总书记视察江西重要讲话精神、江西贯彻落实习近平新时代中国特色社会主义思想的生动实践，将革命老区脱贫攻坚、美丽中国“江西样板”等内容嵌入专题、引入课堂。此外，还结合学校办学特色，聚焦乡村振兴、粮食安全、生态保护等内容，做到以学为基、以行释理。

**多师同堂，合力组建课程团队。**一是课程按照“大思政课”的要求，充分发挥学校领导带头讲的组织优势，思政课专任教师协助讲的专业优势，社会各界人士参与讲的资源优势，一改传统的思政课专任教师单一主讲方式，每个专题分别由一名校领导牵头，一名思政课专任教师全程参与，同时聘请若干校内外专家协同，组成“1+1+n”的高水平教学团队。课程开设以来，省教育厅、省发改委、省环保厅等部门领导，复旦大学、人民日报社、省社科院、省委党校等单位专家，以及一批企事业单位管理专家、乡村振兴一线工作者、各行各业先进模范欣然应邀加入专题教学团队。二是从2022年下半年开始，课程实行线上线下混合式教学模式，线下主课堂由“1位校领导+1位外聘专家”主讲，线上分课堂在固定教室通过网络平台观看直播，安排思政课专任教师辅讲。课程实践环节由团队成员、相关专业老师、基地人员共同组织。据不完全统计，含校内团队、校外专家、实践指导老师在内，直接参与首轮课程教学工作的人员就达80余人，已故的袁隆平院士曾经为课程专门录制视频致辞。

**问题导向，用情组织课程实施。**一是本课程按“问题式”要求创新组织教学内容，把学生最关心的现实问题提炼出来，并针对这些关键性的问题，做出理论阐释

和现实解答，实现课程内容知识传授、能力培养和价值引领的有机统一。课程组每年由校党委书记主持召开一次集体备课会。各专题团队分别按教学计划编写教案、制作课件、邀请专家、实施教学，形成“党委书记带头讲、领导班子一起讲、专任教师辅助讲、专家学者参与讲”的“多师同堂”同上一门思政课的生动局面。2022年实行“线上+线下”混合教学模式以来，线下主课堂与线上分课堂同步实施，2500多名学生同听一堂“思政大课”。学校为每个班级配备一名思政课专任教师，承担课堂考勤、线上答疑、考查阅卷、成绩评定等教学任务。二是课程坚持理论与实践相结合、课堂讲授与实地调研相结合，每期课程都安排学生开展课程实践活动。大学生们在南矶山自然保护区看候鸟、测水质，领略习近平生态文明思想在江西的生动实践；在万年县稻作文化基地聆听中华稻作文化的发展历程，深刻理解“粮食安全与乡村振兴”的重大战略意义；在永修县蜜蜂产业园，老师以蜜蜂的团队精神启示大学生树牢“四个意识”；还有学生到湾里工业文明纪念馆、小平小道、公安局反诈中心、廉文化主题公园等地参观考察，感受不同的思想文化和精彩的中国故事。

**效果导向，着力提升课程实效。**一是《习近平新时代中国特色社会主义思想专题》选修课开设两轮，覆盖各专业学生共600人；调整为“概论”必修课之后，首轮面向全校2500多名大二学生，实现全覆盖。本课程开创了思政课教学的新模式、新格局，收获了学生高“抬头率”和高“点头率”。有学生感慨“这是我永生难忘的一堂思政课。”听完课的同学纷纷表示收获很大，“更加深入地了解了习近平新时代中国特色社会主义思想的内涵与现实体现。”“更加坚定了道路自信、理论自信、制度自信和文化自信，也对我们的国家更多了一份热爱与自豪。”因为课程质量的高水平，每次上课还会吸引很多师生主动前来旁听。二是课程同时在校内外收获了高“支持率”。实践教学过程中，学校动物科学学科、资源与环境学科、作物学科等一批专业教师参加了教学活动，促进了思政课程与课程思政的良性互动，促进了重视和参与思政课建设的良好氛围。在2020年全国农林水院校党建与思政工作协作会上，全国同行对本课程开设表现了极大兴趣，对教学组织和教学成效给予肯定。全校上下同抓一门课，校内校外同上一门课，众多新闻媒体对此予以了关注，新华社、中国教育报、中国教育电视台、中国新闻网、江西卫视、江西日报等主流媒体先后予以了采访报道。

## **7.2.2 高位推进课程思政，深化思政元素与专业教学有机融合**

### **7.2.2.1 “课程思政”工作开展情况**

**做好顶层设计，稳步推进课程思政建设。**根据教育部《高等学校课程思政建设指导纲要》、《江西高校课程思政建设工作方案》精神，学校准确把握课程思政建设的目标要求和内容重点，发布《江西农业大学落实〈高等学校课程思政建设指导纲要〉实施办法》，该实施办法阐明了我校课程思政建设总体目标、主要建设任务和建

设路径，提出了分类推进课程思政建设的建设思路，要求各专业课程要结合自身课程特点、思维方法和育人要求，修订课程大纲、教案、讲义，将思政元素有机融入课堂教学。学校已成立课程思政工作教学改革领导小组和课程思政指导委员会，负责全校课程思政建设，形成党委统一领导、党政齐抓共管、相关部门联动、院系落实推进、自身特色鲜明的课程思政建设工作格局。为了进一步强化各教学单位课程思政工作，发挥课程在人才培养中的价值引领和人格塑造功能，各教学单位也已成立由教学单位负责人、教研室骨干组成的课程思政领导小组，负责本教学单位课程思政发展规划，指导课程思政教学工作开展，审定各教研室课程思政实施方案，对课程思政工作进行督促检查及提供保障工作。

**改革教学模式，高位推进思政课程。**各教学单位根据学校《江西农业大学落实〈高等学校课程思政建设指导纲要〉实施办法》的要求，以教研室为主体，通过集中研讨备课，强化教师教学中融入课程思政的意识，根据课程特点制定教学目标，在教学大纲、教案和讲义中融入课程思政相关内容，着力提升课程育人效果。

**强化示范引领，推动课程思政经验交流。**学校及各教学单位多次邀请教育部课程思政示范课程《英语话农史》负责人分享课程思政建设工作经验，指导教师在课程建设过程中融入思政元素，充分发挥课程思政示范课程的带动引领作用。邀请国家杂交水稻工程技术研究中心暨湖南杂交水稻研究中心党委书记马国辉讲解袁隆平院士的创新精神、江西经济管理干部学院党委书记潘晓华开展党史教育报告，在一大批名师带动影响下，教师思政教研风气不断提高。同时，在全党开展党史学习教育活动大背景下，以党课活动为抓手，让“党建+课程思政”引领教育高质量发展，邀请专职思政教师深入各学科专业开展“课程思政建设”专题党课活动，促进思政教育与专业教育深度融合。

**思政引领，以赛促教。**为进一步促进课堂教学与课程思政全面融合，提升教师开展课程思政教学实践与研究的意识和能力，各教学单位多次举办以“课程思政 立德树人”为主题的教学竞赛，以“上好一门课”为理念，鼓励各参赛团队发挥自身课程特色，结合新时代思政元素，运用现代化教学手段与技术，把思想政治教育的内涵潜移默化融入到课堂教学中，充分展示我校教师良好的教风教态和教学能力。

#### **7.2.2.2 “课程思政”工作开展成效**

**加强引导组织，积极申报省部级课程思政示范课程。**为充分发挥教师作为课程思政建设“主力军”的作用，提升教师课程思政建设的意识和能力，我校以一流课程建设为抓手，课程思政、思政课程双向同行，在一流本科课程建设中强化课程思政，积极组织一流课程负责人申报课程思政示范课程。2021年《英语话农史》课程成功入选为教育部课程思政示范课程，其团队被认定为课程思政教学团队。同时，我校马克思主义学院《思想道德修养与法律基础》、外国语学院《英语话农史》等2门

课程确定为江西高校“课程思政”示范课程并予以立项建设。《哲学的基本问题》、《毛泽东思想和中国特色社会主义理论体系概论》等2门课程确定为江西省思政优质课程建设。

**注重成果培育，打造校级课程思政示范项目。**根据《江西农业大学落实〈高等学校课程思政建设指导纲要〉实施办法》工作要求，使思想政治教育贯穿人才培养全过程，我校在2020年专门设立校级课程思政专项教改项目，首批共立项15项课程思政专项教改项目，并给予一定专项经费支持。2021年，我校组织开展了校级课程思政示范课程培育项目的申报工作，各学院共有53门课程申报校级课程思政示范课程，经过校外专家评审，《植物分子生物学》等30门课程被评审为校级课程思政示范课程。为了进一步深化课程思政建设，发挥好每门课程的育人作用，在校级课程思政示范课程立项后，学校又组织开展《课程思政教学改革案例精编》汇编工作，要求每门课程思政示范课程至少提供3个以上思政教学案例，各示范课程根据本课程特点已提供101个课程思政教学案例，目前整个《课程思政教学改革案例精编》的汇编工作正在稳步推进中。

### **7.3 实施“三三三”实践教育，不断完善“产出导向”的人才培养模式**

2012年以来，学校紧扣“为党育人、为国育才”要求，立足110多年办学积淀，围绕培养“一懂两爱三有四得五育新农人”（即懂农业、爱农村、爱农民，有知识、有思想、有技能，下得去、用得上、留得住、干得好，德智体美劳全面发展）根本任务，把握“专业思想—实践能力—社会需求”问题导向，不断深化实践育人工作，形成了“三三三”模式的农科类专业大学生实践教学特色，即：**突出生产教学实践、科技服务实践、社会调研实践“三实践”；依托教学实践基地、科技服务项目、学生社团活动“三平台”；强化第一课堂与第二课堂、校内实践与校外实践、教育培养与服务社会“三结合”，创新了实践教学理念和人才培养模式，形成了完备的实践教学体系，有效培养了大学生的三农情怀、专业技能、担当精神。**2017年学校接受教育部本科教学工作审核评估时，专家组充分认可我校“三三三”模式是独特的、相对稳定的育人特色，并赞誉其为实践育人的“江西农大品牌”。该模式在我校及多所涉农高校推广应用，育人效果明显，是学校全面贯彻习近平总书记给全国涉农高校的书记校长和专家代表的回信精神，进一步强化新农科建设理论与改革实践的特色与成果。

#### **7.3.1 基本内容**

**把“三实践”纳入教学管理，建立实践教学制度体系。**在每四年一次的《人才培养方案》修订中，不断提高实践教学学分占比、实践教学课程设置、实践教学环节管理、实践教学质量监测的刚性要求，并配套出台《新农科建设实施办法》《本

《本科生综合素质测评办法》《深化大学生创新创业教育改革实施方案》等专项制度，细化三实践的教学管理、质量监督、考核评价等。

**把“三平台”纳入教学设施，建立实践教学条件平台。**积极整合校内外教学、科研资源，构建开放式、多样化的教学型实验室体系，大力改革学生社团管理办法，推动学生社团设置、社团活动更加贴近专业。建立集“教学、科研、示范与推广”多功能为一体的现代农业科技园，设立实践教学基地维持专项经费，为持续改善实践教学条件提供经费保障。

**把“三结合”融入教学方法，建立实践教学实现方案。**施行校内外“双导师制”，完善第二课堂学分认定办法，引导和保障学生积极、便捷参与校内教师科研课题，校企、校所、校地共同合作的科研项目、成果推广和技术培训，促进第一第二课堂、校内校外的有效融合。

### 7.3.2 运作模式

**党建引领、立德树人，明确实践教学育人属性。**创建“金扁担”党建品牌，一头挑起立德树人，一头挑起强农兴农，将理想信念、专业思想、能力素质塑造融于一体，坚定学生爱农为农思想，强化学生强农兴农责任意识。

**因地制宜、创新实践，完善实践教学体系建设。**着眼解决农业生产中的关键问题，充分整合各方资源，建立平台、改善条件、拓展路径、创新方法，让学生在服务农业生产发展需求中提高静，走“优质长效”的实践教育之路。

**按需施教、学以致用，强化实践教学绩效目标。**面向地区、面向农业、面向基层，为学生“量身定制”教学、生产、科研相结合的实践活动，培养“懂农业、爱农村、爱农民”“下得去、用得上、留得住、干得好”的实用人才。

### 7.3.3 实施情况

**依托生产教学实践，知行合一，提升了大学生的动手能力。**主要依靠学院及各专业教研室，以校地、校所、校企合作模式，在每个专业建立相对固定的校外实践教学基地，结合实验、实习、实训和毕业设计（论文）等教学环节，施行校内外“双导师”制，推动实践教学有效实施，实现理论学习与生产实践的无缝对接，培养学生专业技能和处理实际问题的能力。

**依托科技服务实践，学思结合，提升了大学生的创新思维。**主要依靠相关部门和各学院，将学生按照专业和兴趣进行调配，有针对性组织学生参与教师科研课题、各级各类科技作品竞赛和学术交流活动，提高大学生“思考问题—分析问题—解决问题”的专业学习能力和创新创业能力。

**依托社会调研实践，学以致用，提升了大学生的担当意识。**主要依靠相关部门和各学院，结合社会调查、志愿服务、“三下乡”社会实践、大学生支教、科技特派团等项目组织学生开展相关实践活动，每个本科生每学年按要求至少参加一次社

会调查、撰写一篇调查报告，让学生在实践中“学知识、长才干、有担当、做贡献”。

#### **7.3.4 主要成效**

**完善了大学生实践教学体系。**优化了农科人才培养方案，实践教学学分占比达30%；建有2个国家级、65个校内、348个校外实践教学基地；构建了日常监控与专项督查相结合、校院两级督导相结合、各级人员听课相结合、“三方”教学评价相结合的“四位一体”实践教学质量保障体系。

**推动了实践教学师资队伍建设。**近年来，学校共选派4批次总计265位教师担任科技特派员，在江西省90多个县的产业一线开展科技服务和精准扶贫的长期实践中，培养了一支实践型师资。从企业、农民中选聘近200人担任学校兼职教师 and 创新创业导师，有力补充了实践教学师资力量。

**促进了学生素质能力全面提升。**在江西省全域建成30个科技小院，探索了政产学研用结合人才培养的新模式，培养热爱专业所学、综合素质全面、敢于担当责任的农业专业人才，学生学习总体满意度达到96.86%，初次就业率保持在90%左右。2015年，学校获评“全国就业工作50强”。

**培养了大批扎根基层的“三农”人才。**培养了学农爱农情怀，增强了服务“三农”的能力与自信。特别是“一村一名大学生工程”，已累计培养学员近20000人，95%以上扎根在农村生产、管理一线，成为一支“不走的扶贫工作队”和“永久牌”高素质农民队伍。

**助力了脱贫攻坚和乡村振兴。**学校以科技特派团（员）为抓手，在服务江西各地尤其是25个现已脱贫贫困县的脱贫攻坚和乡村振兴中，形成了“6161”科技服务模式，与500多个农业龙头企业等新主体建立了科技合作关系，建立各类示范基地94个，示范基地总面积超过12万亩。



## 8 存在的问题及改进计划

### 8.1 教学条件建设力度有待进一步加大

**问题表象：**教学经费投入力度有待加强、实验设备利用配置有待提升。

**拟采取的措施：**一是**拓宽经费来源，有效利用教学经费**。学校大力推进产学研用协同创新机制，推进科研成果的转化和技术服务；进一步发挥教育基金会、校友会的作用，积极争取社会捐赠；严格控制和约束预算，稳步增加教学经费投入，加强办学基础条件建设。要进一步压缩非教学开支，确保新增自有资金优先投入教学，确保新增项目优先安排教学；强化教学经费使用监督，提高教学经费使用效益。建立相关制度，对教学经费报批进行审查，要求各学院编制具体执行计划，并严格按照计划执行，实施绩效考评、责任到人；二是**加大实验室建设力度，有效利用实验资源**。积极利用中央与地方专项建设资金、优势学科资金等，拓宽经费筹集渠道，加快实验室建设步伐；结合专业特点加强统筹，促进校内共建共享。进一步规范实验室开放管理，完善大型仪器设备开放共享，提高仪器设备、特别是大型仪器设备的使用效率；建立实验室资源投入产出绩效评估体系。以提高资源使用率为落脚点，打破部门界限，深化共享意识，建立实验室资源投入产出效益和资源利用率考核评价体系；加强实验技术队伍建设。完善组织机构和管理机制，出台政策加强实验技术人员的管理与培训，提升实验队伍的专业素养，促进实验队伍的稳定和管理水平的提高。

### 8.2 协同推进工程教育专业认证的政策和举措有待进一步加强

**问题表象：**根据学校工科专业工程教育认证时间计划安排，在专业认证工作推进过程中，一是工程教育专业认证相关管理制度有待完善。对标工程教育认证标准，存在相关课程材料不规范的情况，例如部分专业教学大纲和课程考核资料等材料没有贯彻落实 OBE 理念，需进一步完善；二是部分教师参与工程教育认证积极性不高。在提交工程教育专业认证材料过程中，部分教师对专业认证重要性认识不足。

**拟采取的措施：**一是进一步推进专业认证的管理制度建设，加强人才培养方案、课程建设、教学档案等方面的规范化建设；二是加强上下联动、部门协同，制定相应激励政策，提高教师认识，逐步推进工程教育专业认证工作常态化。

附件 1:

## 江西省普通高等学校 2021-2022 学年本科教学质量报告支撑数据表

项 目		2021-2022 学年	备 注
1	全日制在校生总数 (人)	23528	
2	全日制在校本科生数 (人)	20760	与附件 3 “全日制在校本科生数”之和相同
3	全日制在校硕士研究生数 (人)	2447	含专业型硕士
4	全日制在校博士研究生数 (人)	315	
5	折合在校生数 (人)	26653.1	普通高校折合在校生数=普通本专科在校生数+硕士研究生在校生数*1.5+博士研究生在校生数*2+普通本专科留学生在在校生数+硕士留学生在在校生数*1.5+博士留学生在在校生数*2+普通预科生注册生数+成人业余本专科在校生数*0.3+成人函授本专科在校生数*0.1+网络本专科在校生*0.1+本校中职在校生数+其他(占用教学资源的学历教育学生数,例如成人脱产本专科在校生数)。
6	专任教师总数 (人)	1204	不含外聘教师。
7	外聘教师总数 (人)	611	
8	具有博士学位的专任教师总数 (人)	653	此四项“之和”等于“专任教师总数”。
9	具有硕士学位的专任教师总数 (人)	349	
10	具有学士学位的专任教师总数 (人)	196	
11	无学位的专任教师总数 (人)	6	
12	具有正高级职称的专任教师总数 (人)	170	此四项“之和”等于“专任教师总数”。
13	具有副高级职称的专任教师总数 (人)	369	
14	具有中级职称的专任教师总数 (人)	573	
15	初级及以下职称的专任教师总数 (人)	92	
16	56 岁及以上专任教师总数 (人)	99	此四项“之和”等于“专任教师总数”。
17	46-55 岁专任教师总数 (人)	304	
18	36-45 岁专任教师总数 (人)	502	
19	35 岁及以下专任教师总数 (人)	299	
20	本科专业总数 (个)	59	等于附件 3 之和;且等于“招生专业”+“停招专业”。
21	当年本科招生专业总数 (个)	55	
22	当年本科停招专业目录	信息与计算科学、轻化工程、新闻学、商务英语	(1) 只填“专业名称”,不填“数量”。

23	当年本科新增专业目录	无	(2) 有的“新增专业”，也是当学年“停招专业”。
24	当年本科撤销专业目录	无	
25	分学科专业数(个)及学生人数(人)	(见附件3)	
26	生均教学科研仪器设备值(万元)	1.86	
27	当年新增教学科研仪器设备值(万元)	3085.41	
28	生均图书(册)	107.13	
29	电子图书(册)	1371000	指统计可供使用数据库中所包含全文电子图书和期刊以及按单册挑选订购的电子图书和期刊的数量；其中电子图书1种算1册，中文电子期刊每种每年算1册，外文电子期刊每种每年算2册，不同数据库包含的同种书刊分别计算。
30	数据库(个)	76	指统计数字资源中可供使用的数据库数量。其中统计引进数据库的个数以数据库供应商按学科、主题或回溯年份等分包销售的子库计量，每个子库算为一个数据库。
31	生均教学行政用房面积(平方米)	20.59	
32	[其中生均实验室面积(平方米)]	2.58	
33	生均本科教学日常运行支出(元)	2387.32	
34	本科专项教学经费(万元)	9736.69	自然年度(截止至2021年12月31日)内学校立项用于本科教学改革和建设的专项经费总额。
35	生均本科实验经费(元)	517.43	自然年度(截止至2021年12月31日)内学校用于实验教学运行、维护经费生均值。
36	生均本科实习经费(元)	384.38	自然年度(截止至2022年12月31日)内用于本科培养方案内的实习环节支出经费生均值。
37	全校开设课程总门数(门)	3056	
38	全校开设课程总门次数(门次)	12297	
39	全校开设选修课门数(门)	3740	
40	主讲本科课程的教授占教授总数的比例(%)	100	不含研究员等其他系列；不含副教授；不含讲座。
41	教授讲授本科课程占课程总门次数的比例(%)	12.76%	不含副教授；一门课程全部课时均由教授承担，计为1；多名教师承担，则按实际学时比例。

42	实践教学学分 占总学分比例 (%)	文学	33.29%	
43		法学	24.80%	
44		历史学	0	
45		管理学	26.31%	
46		教育学	34.84%	
47		经济学	27%	
48		哲学	0	
49		艺术学	35.92%	
50		工学	30.39%	
51		理学	33.53%	
52		农学	34.31%	
53		医学	0	
54		军事学	0	
55		选修课学分占 总学分比例 (%)	文学	25.99%
56	法学		25%	
57	历史学		0	
58	管理学		29.62%	
59	教育学		31.17%	
60	经济学		30.14%	
61	哲学		0	
62	艺术学		27.89%	
63	工学		23.27%	
64	理学		25.34%	
65	农学		24.73%	
66	医学		0	
67	军事学		0	
68	省级及以上创新创业教育实践基地 (平台)	1个(省级众创空间)	包括:创新创业示范基地[指按照国务院办公厅关于深化高等学校创新创业教育改革的实施意见(国办发〔2015〕36号),评选获得的省级及以上示范基地数量]、高校实践育人创新创业基地、大学生创业园、创业孵化园、众创空间、科技园等。	
69	校外实习、实践、实训基地(个)	398	指学校与校外有关单位签署协议,为学校人才培养提供服务的相对稳定的校外实习场所。	
70	应届本科生总人数(人)	5090	只填写对应数字即可。	
71	应届本科生毕业率(%)	98.98%		
72	应届本科生学位授予率(%)	96.95%		

73	应届本科生初次就业率 (%)	84.72%		
74	应届本科生就业去向	政府机构 (人)	145	
75		事业单位 (人)	79	
76		企业 (人)	2027	
77		部队 (人)	53	
78		参加国家地方项目就业 (人)	43	
79		升学 (人)	1695	
80		灵活就业 (人)	201	
81		自主创业 (人)	58	
82		其他 (人)	12	
83		国外 (人)	23	
84	港澳台地区 (人)	2		
85	京津沪地区 (人)	454		
86	应届本科生就业区域	东部地区其他省份 (人)	1263	河北省、山东省、江苏省、浙江省、福建省、广东省、海南省
87		东北地区 (人)	41	辽宁省、吉林省、黑龙江省
88		江西省 (人)	1876	
89		中部地区其他省份 (人)	362	山西省、安徽省、河南省、湖北省、湖南省
90		西部地区 (人)	292	内蒙古自治区、广西壮族自治区、重庆市、四川省、贵州省、云南省、西藏自治区、陕西省、甘肃省、青海省、宁夏回族自治区、新疆维吾尔自治区
91	学生学习满意度 (%)	97.14%	请在报告中详细阐述调查方法及结果。	
92	学生评教满意度 (%)	93.98%		
93	应届生英语四级通过率 (%)	82.86%		
94	应届生英语六级通过率 (%)	37.23%		
95	用人单位对毕业生满意度 (%)	99.71%	请在报告中详细阐述调查方法及结果。	
96	体质测试达标率 (%)	93.09%		
97	学生参加省级及以上创新创业训练计划项目 (项)	105		
98	学生参与教师主持的科研项目 (项)	289	指本科生参加的各类教师主持的国家、省部纵向项目, 以及学校科技管理部门科研考核统计的横向项目 (自然年内在研项目)。	
99	学生发表学术论文 (篇)	30	指在校本科生在国内外正式学术刊物上以 <b>第一作者</b> 发表学术	

			论文的数量。
100	党委校长办公会专题研究本科教学会议次数(次)	32	
102	参与听课的校领导人次(人次)	24	
103	参与评教的本科生比例(%)	91.14%	
	其它与本科教学质量相关数据		

说明:

1. 请在 excel 表中填写, 勿改变格式, 直接填写数字或文字, 勿写符号或单位。
2. 数据的计算方法参照《教育部关于印发〈普通高等学校基本办学条件指标(试行)〉的通知》(教发〔2004〕2号)及《中国教育检测与评价统计指标体系(2020年版)》(教发〔2020〕6号)文件。
3. 财务数据(如经费、工资等)按照自然年度计算, 截止至2021年12月31日。教学数据(学生、教师、专业、课程等)应按照学年计算, 为2021-2022学年(2021年9月1日~2022年8月31日)。
4. 第28项数据参照《教育部办公厅关于开展普通高等学校本科教学工作合格评估的通知》教高厅〔2011〕2号文件, 是指学校开展本科教学活动及其辅助活动发生的支出, 仅指教学基本支出中的商品和服务支出(302类)(不含教学专项拨款支出), 具体包括: 教学教辅部门发生的办公费(含考试考务费、手续费等)、印刷费、咨询费、邮电费、交通费、差旅费、出国费、维修(护)费、租赁费、会议费、培训费、专用材料费(含体育维持费等)、劳务费、其他教学商品和服务支出(含学生活动费、教学咨询研究机构会员费、教学改革科研业务费、委托业务费等)。取会计决算数。
5. 分专业名称为教育部正式备案或审批的普通高等学校本科专业名称。
6. 第91、95两项数据本次可视本校此项工作基础酌情公布。
7. 质量报告中的各项数据均保留小数点后两位数字。

附件 2:

## 江西省普通高校 2021-2022 学年本科教学质量报告分学科专业数、

### 学生数数据表

序号	学科	本科专业数（含停招专业）	全日制在校本科生数
1	文学	4	1226
2	法学	1	375
3	历史学	0	0
4	管理学	10	3102
5	教育学	1	176
6	经济学	3	948
7	哲学	0	0
8	艺术学	3	790
9	工学	21	8478
10	理学	6	1436
11	农学	14	4229
12	医学	0	0
13	军事学	0	0